

T.C.  
KUMLUCA KAYMAKAMLIđI  
MAVİKENT RAMAZAN ABACI İLKOKULU MÜDÜRLÜđÜ



# STRATEJİK PLAN

2024-2028  
DÖNEMİ

*Eđitimde  
feda  
edilecek  
tek bir fert  
yoktur.*



# OKUL HARİTASI

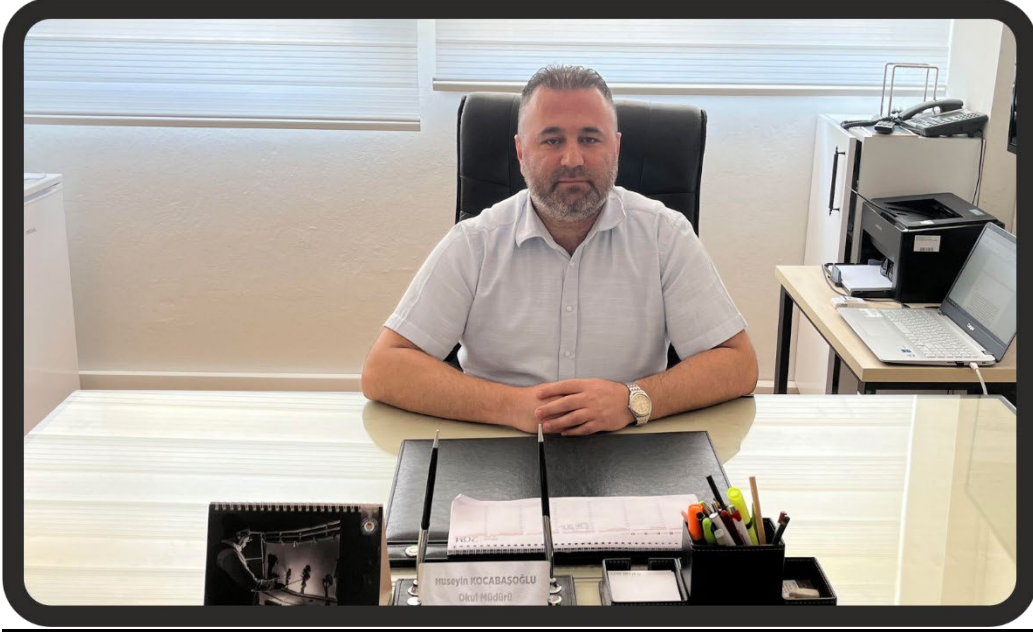


## Okul-Kurum Bilgileri

İli: ANTALYA		İlçesi: Kumluca	
Adres:	Mavikent Mah. Cumhuriyet (Orta) Meydan No:8/1	Coğrafi Konum(link)	<a href="http://meb.ai/wpHz1g">http://meb.ai/wpHz1g</a>
Telefon Numarası:	0242 884 41 15	Faks Numarası:	----
e- Posta Adresi:	<a href="mailto:702749@meb.k12.tr">702749@meb.k12.tr</a>	Web sayfası adresi:	<a href="https://mavikentramazanabaciilkokulu.meb.k12.tr">https://mavikentramazanabaciilkokulu.meb.k12.tr</a>
Kurum Kodu:	702749	Öğretim Şekli:	Tam Gün



# SUNUŞ



Devleti oluşturan millet unsurunun bir arada yaşamasını sağlayan toplum olgusunu güçlü kılan eğitimidir. Eğitim çalışmalarını planlı ve belirgin hedefler doğrultusunda düzenlemek günümüzde zorunluluk haline gelmiştir. İlimizin güzide bir belgesinde bulunan okulumuzda bu amaçla önceki dönemlerde yürütülen çalışmalarımızı yeni planlama dönemimizde artan bir çalışma dinamizmi içerisinde devam ettirmekte kararlıyız. Bu amaçla okulumuzda başlattığımız bu çalışmalarımızın yerelden başlayarak genele doğru bir fayda getireceği inancı ve azmi içerisindeyiz. Bu inanç doğrultusunda yürütülecek çalışmalarda başarılar diliyorum.

Sosyal ve ekonomik yönden gelişmiş her ülke, eğitime büyük önem vermiş, eğitim sayesinde hedeflediği noktaya ulaşmıştır. Çünkü eğitim, her insanın yaşamında, her toplumun, her ülkenin geleceğinin garanti altına alınmasında en etkin ve asla ihmale gelmeyen çok önemli bir faktördür. Bu nedenle kamu kaynaklarını etkin kullanarak, kentin ve ülkenin ihtiyaçlarına cevap verebilmek; kaynakların verimli kullanılması gerektiğini göz önünde bulundurarak, ihtiyaçlar arasında öncelik ve planlama çalışması yapmak; tüm bu çalışmaları yaparken kurumlara bütçe disiplini, katılımcılık, izleme, değerlendirme alışkanlığı ve hesap verme sorumluluğu kazandırmak hedefimizdir.

Gelişen ve sürekliliği izlenebilen, bilgi ve planlama temellerine dayanan güçlü bir yaşam standardı ve ekonomik yapı; stratejik amaçlar, hedefler ve planlanmış zaman diliminde gerçekleşecek uygulama faaliyetleri ile (STRATEJİK PLAN) oluşabilmektedir.

Planın hazırlanmasında emeği geçen öğretmenlerimize, öğrencilerimize, velilerimize, Okul Gelişim Yönetim Ekibi' ne ve uygulanmasında yardımcı olacak herkese teşekkür ederim.

**Hüseyin KOCABAŞOĞLU**  
**Mavikent Ramazan Abacı İlkokulu Müdürü**

# İÇİNDEKİLER

## GİRİŞ VE STRATEJİK PLANIN HAZIRLIK SÜRECİ

Strateji Geliştirme Kurulu ve Stratejik Plan Ekibi.....	6
Planlama Süreci.....	6

## DURUM ANALİZİ

Kurumsal Tarihçe.....	9
Uygulanmakta Olan Planın Değerlendirilmesi.....	10
Mevzuat Analizi.....	11
Üst Politika Belgelerinin Analizi.....	12
Faaliyet Alanları ile Ürün ve Hizmetlerin Belirlenmesi.....	12
Paydaş Analizi.....	14
Kuruluş İçi Analiz.....	22
Teşkilat Yapısı.....	23
İnsan Kaynakları.....	25
Teknolojik Düzey .....	28
Mali Kaynaklar.....	30
İstatistik Veriler.....	32
Dış Çevre Analizi (Politik, Ekonomik, Sosyal, Teknolojik, Yasal ve Çevresel Çevre Analizi -PESTLE).....	35
Güçlü ve Zayıf Yönler ile Fırsatlar ve Tehditler (GZFT) Analizi .....	36
Tespit ve İhtiyaçların Belirlenmesi.....	39

## GELECEĞE BAKIŞ

Misyon.....	41
Vizyon.....	41
Temel Değerler.....	42

## AMAÇ, HEDEF VE STRATEJİLERİN BELİRLENMESİ

Amaçlar.....	44
Hedefler.....	44
Performans Göstergeleri.....	45
Stratejilerin Belirlenmesi.....	53
Maliyetlendirme.....	53

## İZLEME VE DEĞERLENDİRME.....

TABLO,ŞEKİL,GRAFİK,EKLER.....	58
-------------------------------	----

# I.BÖLÜM

## GİRİŞ VE STRATEJİK PLANIN HAZIRLIK SÜRECİ



# 1.BÖLÜM: GİRİŞ VE STRATEJİK PLANIN HAZIRLIK SÜRECİ

## 1.1. Strateji Geliştirme Kurulu ve Stratejik Plan Ekibi

**Strateji Geliştirme Kurulu:** Okul müdürünün başkanlığında, bir okul müdür yardımcısı, bir öğretmen ve okul/aile birliği başkanı ile bir yönetim kurulu üyesi olmak üzere 5 kişiden oluşan üst kurul kurulur. **Stratejik Plan Ekibi:** Okul müdürü tarafından görevlendirilen ve üst kurul üyesi olmayan müdür yardımcısı başkanlığında, belirlenen öğretmenler ve gönüllü velilerden oluşur.

Tablo 1. Strateji Geliştirme Kurulu ve Stratejik Plan Ekibi Tablosu

Üst Kurul Bilgileri		Ekip Bilgileri	
Adı Soyadı	Unvanı	Adı Soyadı	Unvanı
Hüseyin KOCABAŞOĞLU	Okul Müdürü	Aslıhan AKSU GÜNER	Sınıf Öğretmeni
Özgül TURAÇ	Müdür Yardımcısı	İbrahim GÖKDUMAN	Sınıf Öğretmeni
Önder ATICI	Sınıf Öğretmeni	Ali SÜMER	Sınıf Öğretmeni
Cafer ÖZKAN	Okul Aile Birliği Başkanı	Ramazan BACAKSIZ	Veli
Azem AKINCI	Okul Aile Birliği Üyesi	Ayhan ELMACI	Veli

## 1.2. Planlama Süreci:

2024-2028 dönemi stratejik plan hazırlanma süreci Strateji Geliştirme Kurulu ve Stratejik Plan Ekibi'nin oluşturulması ile başlamıştır. Ekip tarafından oluşturulan çalışma takvimi kapsamında ilk aşamada durum analizi çalışmaları yapılmış ve durum analizi aşamasında, paydaşlarımızın plan sürecine aktif katılımını sağlamak üzere paydaş anketi, toplantı ve görüşmeler yapılmıştır. Durum analizinin ardından geleceğe yönelim bölümüne geçilerek okulumuzun/kurumumuzun amaç, hedef, gösterge ve stratejileri belirlenmiştir. 5018 sayılı Kamu Malî Yönetimi ve Kontrol Kanunu'nun "Stratejik planlama ve performans esaslı program bütçe" başlıklı 9. maddesi gereğince kamu idareleri; kalkınma planları, Cumhurbaşkanlığı tarafından belirlenen politikalar, programlar, ilgili mevzuat ve benimsedikleri temel ilkeler çerçevesinde geleceğe ilişkin misyon ve vizyonlarını oluşturmak, stratejik amaçlar ve ölçülebilir hedefler saptamak, performanslarını önceden belirlenmiş olan göstergeler doğrultusunda ölçmek ve bu sürecin izleme ve değerlendirmesini yapmak amacıyla katılımcı yöntemlerle stratejik plan hazırlıyor.

Bu kapsamda hazırlanan Millî Eğitim Bakanlığı'nın 2024-2028 Stratejik Planı'nda 7 amaç, 33 hedef, 130 performans göstergesi ve 147 strateji yer alıyor. Okulumuzda da bu hedef ve performans göstergelerini esas alarak planlama süreci yürütülmüştür.



# STRATEJİK PLAN OLUŞUM ŞEMASI



**Şekil-1:** Mavikent Ramazan Abacı İlkokulu Stratejik Planlama Süreci

# II.BÖLÜM

## DURUM ANALİZİ



## 2.BÖLÜM: DURUM ANALİZİ

Stratejik planlama sürecinin ilk adımı olan durum analizi, okulumuzun/kurumumuzun “neredeyiz?” sorusuna cevap vermektedir. Okulumuzun/kurumumuzun geleceğe yönelik amaç, hedef ve stratejiler geliştirebilmesi için öncelikle mevcut durumda hangi kaynaklara sahip olduğu ya da hangi yönlerinin eksik olduğu ayrıca, okulumuzun kontrolü dışındaki olumlu ya da olumsuz gelişmelerin neler olduğu değerlendirilmiştir. Dolayısıyla bu analiz, okulumuzun/kurumumuzun kendisini ve çevresini daha iyi tanmasına yardımcı olacak ve stratejik planın sonraki aşamalarından daha sağlıklı sonuçlar elde edilmesini sağlayacaktır.

Durum analizi bölümünde, aşağıdaki hususlarla ilgili analiz ve değerlendirmeler yapılmıştır:

- Kurumsal tarihçe
- Uygulanmakta olan planın değerlendirilmesi
- Mevzuat analizi
- Üst politika belgelerinin analizi
- Faaliyet alanları ile ürün ve hizmetlerin belirlenmesi
- Paydaş analizi
- Kuruluş içi analiz
- Dış çevre analizi (Politik, ekonomik, sosyal, teknolojik, yasal ve çevresel analiz)
- Güçlü ve zayıf yönleri ile fırsatlar ve tehditler (GZFT)analizi
- Tespit ve ihtiyaçların belirlenmesi

### 2.1 Tarihsel Gelişim

Okulumuz ilk olarak Köy Tüzel Kişiliğine ait bir arazi üzerine devlet tarafından tek katlı bina ile Yenice Köy İlkokulu adı altında 1938 yılında eğitim-öğretime başlamıştır. 1977 yılında okulun yanına 3 derslikli yeni bina yapılarak Orta Okul olarak eğitim-öğretime başlamıştır. Daha sonra 1981 yılında Köy Tüzel Kişiliğine ait 10.500 m2 arsa üzerine Belediye ve halkın katkılarıyla 5 derslikli tek katlı bina yapılarak Mavikent Ortaokulu bu binaya taşınmıştır.

Okulların 8 yıllık İlköğretim Okuluna dönüştürülmesi sonucunda 1998 yılında Millî Eğitim Bakanlığı tarafından bu arazi üzerine 12 derslikli yeni bir bina yapılmıştır. Mavikent Yenice İlköğretim Okulu ile birleşerek Mavikent 75.Yıl İlköğretim Okulu adını almıştır. Mavikent Beldesinin tek 8 yıllık ilköğretim okulu olmasından dolayı öğrenci sayısındaki hızlı artış sebebiyle, 21 derslikli ek bina inşaatı 2005 yılında bitirilmiş olup, okulun adı da 09.09.2005 tarihinde Mavikent Ramazan Abacı İlköğretim Okulu olarak değişmiştir. 2005 Yılı ikinci döneminde yeni okul eğitim öğretim faaliyetlerine başlamıştır.

2012-2013 Eğitim-Öğretim Yılından itibaren 4+4+4 Eğitim sistemiyle birlikte bir binası Mavikent Ramazan Abacı İlkokulu diğer binası da Mavikent Ramazan Abacı Ortaokulu olarak ayrılmıştır. Okulumuz 16 öğretmen ve 277 öğrenci ile eğitim öğretim faaliyetlerine devam etmektedir.

## 2.2. Uygulanmakta Olan Stratejik Planın Değerlendirilmesi

MEB Strateji Geliştirme Başkanlığının yayınladığı 2010/14 sayılı genelge ile İlçe Milli Eğitim Müdürlüklerinin stratejik plan yapmaları zorunlu hale getirilmiştir. Bu genelge doğrultusunda stratejik planlama ekibi kurulmuş, 2019–2023 yıllarını kapsayan stratejik planını hazırlamıştır. Okulumuz 2019-2023 Stratejik Planı 2019 yılında yürürlüğe girmiştir.

Stratejik Plan; hazırlık süreci, durum analizi, geleceğe bakış, maliyetlendirme ile izleme ve değerlendirme bölümlerinden oluşmaktadır. 2019- 2023 Stratejik Planı'nda 3 amaç, amaçlara bağlı 4 hedef, 20 performans göstergesi ve 20 eylem bulunmaktadır. Söz konusu performans göstergeleri analiz edildiğinde, plan öncesi döneme göre ilerleme kaydeden performans göstergeleri olduğu belirlenmiştir.

Okul 2019-2023 Stratejik Planı'nda yer alan ve **“Mahallemizde ikamet eden okul öncesi ve ilköğretim çağındaki bireyin anayasal haklarından biri olan eğitim hakkına ve bedensel, zihinsel, duygusal gelişimine katkı sağlayacak örgün ve diğer öğrenme yollarına milli eğitim sistemimizin temel ilkeleri doğrultusunda erişimini sağlamak.”** şeklinde ifade edilen Stratejik Amaç 1 kapsamında toplam 9 performans göstergesi bulunmaktadır. Bu performans göstergelerinin 8'inde % 95 ve üzerinde performans sergilendiği görülmüştür.

**“Okulumuzun her kademesindeki bireylerin tamamına ulusal ve uluslararası ölçütlerde bilgi, beceri, tutum ve davranış kazandırarak, mevcut imkânları en verimli kullanarak bireylerin sosyal hayatta, okul ve çalışma hayatında her yönüyle sağlıklı, donanımlı ve başarılı bireyler olarak yetişmelerine katkıda bulunmak.”** şeklinde ifade edilen Stratejik Amaç-2 kapsamındaki performans göstergeleri analiz edildiğinde, bu göstergelerin verilerinin tam olduğu ve plan dönemi başlangıç değerlerine kıyasla tüm performans göstergelerinde ilerleme kaydedildiği tespit edilmiştir. Amaç 2 kapsamında toplam 7 performans göstergesi yer almakta olup bunlardan 6'sında %90 ve üzerinde, 1'inde %70-89 aralığında performans sergilendiği belirlenmiştir.

**“İnsan kaynaklarının etkili ve verimli kullanıldığı, fiziki, mali altyapının bakanlık bütçesi, hayırsever katkıları, hibe ve fonlar ile güçlendirildiği, yönetim ve organizasyon anlayışının sistem haline getirilerek kaliteli bir çalışma kültürünün oluşturulduğu, enformasyon teknolojilerinin kullanımının artırılarak çağın gereklerine uygun hale getirildiği günümüz eğitim sistemini destekleyen kurumsal bir yapı oluşturmak”** şeklinde ifade edilen Amaç 3 kapsamındaki performans göstergeleri analiz edildiğinde, toplam 4 performans göstergesi yer almakta olup bunlardan 3'ünde %95 ve üzerinde, 1'inde %70-89 aralığında performans sergilendiği belirlenmiştir.

## 2.3 Yasal Yükümlülükler ve Mevzuat Analizi

Okulumuzun faaliyet alanını düzenleyen mevzuat ve yasal yükümlülükler listesi aşağıda yer almaktadır.

YASAL YÜKÜMLÜLÜK (GÖREVLER)	DAYANAK (KANUN, YÖNETMELİK, GENELGE, YÖNERGE)
<b>Atama</b>	657 Sayılı Devlet Memurları Kanunu
	Milli Eğitim Bakanlığına Bağlı Okul ve Kurumların Yönetici ve Öğretmenlerinin Norm Kadrolarına İlişkin Yönetmelik
	Milli Eğitim Bakanlığı Eğitim Kurumları Yöneticilerinin Atama ve Yer Değiştirmelerine İlişkin Yönetmelik
	Milli Eğitim Bakanlığı Öğretmenlerinin Atama ve Yer Değiştirme Yönetmeliği
<b>Ödül, Disiplin</b>	Devlet Memurları Kanunu
	6528 Sayılı Millî Eğitim Temel Kanunu İle Bazı Kanun ve Kanun Hükmünde Kararnamelerde Değişiklik Yapılmasına Dair Kanun
	Milli Eğitim Bakanlığı Personeline Başarı, Üstün Başarı ve Ödül Verilmesine Dair Yönerge
	Milli Eğitim Bakanlığı Disiplin Amirleri Yönetmeliği
<b>Okul Yönetimi</b>	1739 Sayılı Millî Eğitim Temel Kanunu
	Milli Eğitim Bakanlığı İlköğretim Kurumları Yönetmeliği
	Milli Eğitim Bakanlığı Okul Aile Birliği Yönetmeliği
	Milli Eğitim Bakanlığı Eğitim Bölgeleri ve Eğitim Kurulları Yönergesi
	MEB Yönetici ve Öğretmenlerin Ders ve Ek Ders Saatlerine İlişkin Karar
	Taşınır Mal Yönetmeliği
<b>Eğitim-Öğretim</b>	Anayasa
	1739 Sayılı Millî Eğitim Temel Kanunu
	222 Sayılı İlköğretim ve Eğitim Kanunu
	6287 Sayılı İlköğretim ve Eğitim Kanunu ile Bazı Kanunlarda Değişiklik Yapılmasına Dair Kanun
	Milli Eğitim Bakanlığı İlköğretim Kurumları Yönetmeliği
	Milli Eğitim Bakanlığı Eğitim Öğretim Çalışmalarının Planlı Yürütülmesine İlişkin Yönerge
	Milli Eğitim Bakanlığı Öğrenci Yetiştirme Kursları Yönergesi
	Milli Eğitim Bakanlığı Ders Kitapları ve Eğitim Araçları Yönetmeliği
Milli Eğitim Bakanlığı Öğrencilerin Ders Dışı Eğitim ve Öğretim Faaliyetleri Hakkında Yönetmelik	
<b>Personel İşleri</b>	Milli Eğitim Bakanlığı Personel İzin Yönergesi
	Devlet Memurları Tedavi ve Cenaze Giderleri Yönetmeliği
	Kamu Kurum ve Kuruluşlarında Çalışan Personelin Kılık Kıyafet Yönetmeliği
	Memurların Hastalık Raporlarını Verecek Hekim ve Sağlık Kurulları Hakkındaki Yönetmelik
	Milli Eğitim Bakanlığı Personeli Görevde Yükseltme ve Unvan Değişikliği Yönetmeliği
	Öğretmenlik Kariyer Basamaklarında Yükseltme Yönetmeliği
<b>Mühür, Yazışma, Arşiv</b>	Resmi Mühür Yönetmeliği
	Resmi Yazışmalarda Uygulanacak Usul ve Esaslar Hakkındaki Yönetmelik
	Milli Eğitim Bakanlığı Evrak Yönergesi
	Millî Eğitim Bakanlığı Arşiv Hizmetleri Yönetmeliği
<b>Rehberlik ve Sosyal Etkinlikler</b>	Milli Eğitim Bakanlığı Rehberlik ve Psikolojik Danışma Hizmetleri Yönet.
	Okul Spor Kulüpleri Yönetmeliği
	Milli Eğitim Bakanlığı İlköğretim ve Ortaöğretim Sosyal Etkinlikler Yönetmeliği
<b>Öğrenci İşleri</b>	Milli Eğitim Bakanlığı İlköğretim Kurumları Yönetmeliği
	Milli Eğitim Bakanlığı Demokrasi Eğitimi ve Okul Meclisleri Yönergesi
	Okul Servis Araçları Hizmet Yönetmeliği
<b>İsim ve Tanıtım</b>	Milli Eğitim Bakanlığı Kurum Tanıtım Yönetmeliği
	Milli Eğitim Bakanlığına Bağlı Kurumlara Ait Açma, Kapatma ve Ad Verme Yönetmeliği
<b>Sivil Savunma</b>	Sabotajlara Karşı Koruma Yönetmeliği
	Binaların Yangından Korunması Hakkındaki Yönetmelik
	Daire ve Müesseseler İçin Sivil Savunma İşleri Kılavuzu

Okulumuzda yukarıda belirtilen mevzuatlar çerçevesinde, öğrenim gören her bir öğrenciye;

- \_ İyi bir vatandaş olmak için gerekli temel bilgi, beceri, davranış ve alışkanlıkları kazandırmak; onu milli ahlak anlayışına uygun olarak yetiştirmek
- \_ İlgili, istidat ve kabiliyetleri yönünden yetiştirerek hayata ve üst öğrenime hazırlamak, Öğrencilerin, sevgi ve iletişimin desteklediği gerçek öğrenme ortamlarında
- düşünsel becerilerini kazanmalarına, yaratıcı güçlerini ortaya koymalarına ve kullanmalarına yardımcı olmak,
- \_ Öğrencilerin kişisel ve toplumsal araç-gereci, kaynakları ve zamanlarını verimli kullanmalarını, okuma zevk ve alışkanlığı kazanmalarını sağlamak,
- \_ Öğrencilerin becerilerini ve zihinsel çalışmalarını birleştirerek çok yönlü gelişmelerini sağlamak, sunulan temel hizmetlerdir.

## 2.4 Üst Politika Belgeleri Analizi

Tablo 2. Üst Politika Belgeleri Analizi Tablosu

Üst Politika Belgesi	İlgili Bölüm/Referans	Verilen Görevler/İhtiyaçlar
Millî Eğitim Bakanlığı Stratejik Planı (2024-2028)	Eğitimde okullaşma	2028 yılına kadar Temel eğitimde okullaşma oranını % 100 çıkarmak
	Devamsızlığı yirmi günden fazla olan öğrenci oranını	2028 yılına kadar devamsızlığı yirmi günden fazla olan öğrenci oranını düşürmek
On İkinci Kalkınma Planı	Eğitim	658,659,660 Sayılı Amaç Maddeleriyle Bunlara Bağlı Politika ile Tedbir Maddeleri kapsamında çalışma
On İkinci Kalkınma Planı	Çocuk	730 Sayılı Amaç maddeleri kapsamında çalışma

## 2.5 Faaliyet Alanları ile Ürün/Hizmetlerin Belirlenmesi

Mavikent Ramazan Abacı İlkokulu Müdürlüğünün mevcut mevzuatlar çerçevesinde sunduğu temel ürün ve hizmetler aşağıda gösterilmiştir.

FAALİYET ALANI: EĞİTİM	FAALİYET ALANI: YÖNETİM İŞLERİ
<b>1- Rehberlik Hizmetleri</b> <ul style="list-style-type: none"><li>• Veli</li><li>• Öğrenci</li><li>• Öğretmen</li></ul>	<b>1 -Öğrenci işleri hizmeti</b> <ul style="list-style-type: none"><li>• Kayıt- Nakil işleri</li><li>• Devam-devamsızlık</li><li>• Sınıf geçme-Diploma İşlemleri</li><li>• Mezunlar</li><li>• Burs hizmetleri</li><li>• Bir Üst Öğrenime Geçiş-Tercih İşlemleri</li><li>• Öğrenci başarısının değerlendirilmesi</li><li>• Ders Programları-Ders Dağıtım İşleri</li><li>• Öğrencilere yönelik her türlü belgenin düzenlenmesi</li><li>• Öğrenci sağlığı ve güvenliği</li><li>• Öğrenci davranışlarının değerlendirilmesi</li><li>• Öğrenci disiplin işlemleri</li></ul>

<p><b>2- Sosyal-Kültürel Etkinlikler</b></p> <ul style="list-style-type: none"> <li>• Çeşitli Sosyal Etkinlikler (Halk Oyunları)</li> <li>• Çeşitli Kültürel Etkinlikler(...)</li> <li>• Öğrenci Gezileri</li> <li>• Öğretmenler Sosyal Etkinlikleri</li> <li>• Bayramlar-Belirli Gün ve Haftalarla İlgili törenler</li> </ul>	<p><b>2- Öğretmen özlük işleri hizmeti</b></p> <ul style="list-style-type: none"> <li>• Personel Terfi-İzin-Ücret-Maaş İşlemleri</li> <li>• Hizmet Birleştirme işlemleri</li> <li>• Personel işleri</li> <li>• Doğum- ölüm vb. yardım evrakları düzenlenmesi</li> <li>• HİTAP işlemleri</li> </ul>
<p><b>3- Spor Etkinlikleri</b></p> <ul style="list-style-type: none"> <li>• Voleybol</li> <li>• Jimnastik</li> <li>• Futbol</li> <li>• Voleybol</li> <li>• Geleneksel Çocuk Oyunları</li> <li>• Masa Tenisi</li> </ul>	<p><b>3- Büro İşleri hizmeti</b></p> <ul style="list-style-type: none"> <li>• Ayniyat, Demirbaş, Vb. İşlemleri</li> <li>• Satın Alma İşlemleri</li> <li>• Muayene ve Teslim Alma İşlemleri</li> <li>• Resmi yazışma işlemleri</li> <li>• Arşiv hizmetleri</li> <li>• Halkla ilişkiler</li> <li>• Planlama</li> <li>• Koordinasyon</li> <li>• Stratejik planın uygulanması</li> <li>• Donanım ve Teknoloji</li> <li>• Disiplin ve Sicil İşlemleri</li> <li>• Denetim</li> <li>• Okul Gelişimine Ait Görev ve Hizmetler</li> <li>• TİF-TEFBİS işlemleri</li> </ul>
<b>FAALİYET ALANI: ÖĞRETİM</b>	<b>FAALİYET ALANI: VELİ EĞİTİMİ</b>
<p><b>1-Müfredatın işlenmesi</b></p> <ul style="list-style-type: none"> <li>• Derslik sistemi ile her türlü dersin yaparak yaşayarak öğretimi</li> <li>• Kütüphanenin etkin kullanımı</li> <li>• Bilgi teknoloji donanımlarının sınıflarda yaygınlaştırılarak etkin kullanımını sağlamak</li> <li>• Yetiştirme Programlarının açılması ve değerlendirilmesi</li> <li>• Destek Eğitim Odası faaliyetlerinin aksatılmaması</li> </ul>	<ul style="list-style-type: none"> <li>• Halk Eğitim Müdürlüğü ile işbirliği yapılarak Eğitici Kurslar Düzenlenmesi</li> <li>• Veli rehberlik faaliyetleri (Seminerler)</li> <li>• Velilere yönelik sosyal faaliyetler (Gezi, Kermes)</li> </ul>
<p><b>2-Kurslar</b></p> <ul style="list-style-type: none"> <li>• Yetiştirme</li> <li>• Hazırlama</li> </ul>	<p><b>FAALİYET ALANI:</b> Kurslara katılımın sağlanması Kurs sürecinin ve sonucunun değerlendirilmesi</p>
<p><b>3-Proje çalışmaları</b></p> <ul style="list-style-type: none"> <li>• AB Projeleri</li> <li>• Sosyal Projeler</li> <li>• Fen Projeleri</li> <li>• Okula özgü proje çalışmaları</li> <li>• Mahalli ve ulusal projelere etkin katılım sağlamak</li> </ul>	<p>Farklı proje ve etkinliklerle okul ortamının geliştirilmesi</p>

**Tablo 3. Ürün/Hizmet Listesi Tablosu**

Öğrenci kayıt, kabul ve devam işleri	Eğitim hizmetleri
Öğrenci başarısının değerlendirilmesi	Öğretim hizmetleri
Sınav işleri	Toplum hizmetleri
Sınıf geçme işleri	Kulüp çalışmaları
Öğrenim belgesi düzenleme işleri	Öğrenim Belgesi
Personel işleri	Sosyal, kültürel ve sportif etkinlikler
Öğrenci davranışlarının değerlendirilmesi	Burs hizmetleri
Öğrenci sağlığı ve güvenliği	Bilimsel araştırmalar
Okul çevre ilişkileri	Yaygın eğitim
Rehberlik	Mezunlar (Öğrenci)

Okulumuzda öğrencilerimizin kayıt, nakil, devam-devamsızlık, not, öğrenim belgesi düzenleme işlemleri e-okul yönetim bilgi sistemi üzerinden yapılmaktadır.

Öğretmenlerimizin özlük, derece-kademe, terfi, hizmet içi eğitim, maaş ve ek ders işlemleri MEBBİS ve KBS sistemleri üzerinden yapılmaktadır. Okulumuzun mali işlemleri, ilgili yönetmeliklere uygun olarak yapılmaktadır.

Okulumuzun rehberlik anlayışı sadece öğrenci odaklı değildir. Sınıf öğretmenlerimiz öğrenci ve velilere yönelik seminerler düzenlemekte, çeşitli anket ve envanterler uygulamaktadır. Düzenli olarak veli görüşmeleri yapılmaktadır. Okulumuzda davranış problemi gözlemlenen sınıf ve öğrenciler güdülenerek olumlu davranış kazanmalarını sağlamak amaçlanmaktadır.

## 2.6 Paydaş Analizi

Mavikent Ramazan Abacı İlkokulu olarak stratejik planımızı hazırlarken temel unsurların başında katılımcılık gelir. Okulumuzun eğitim öğretim hizmetinden yararlanan paydaşların görüşleri doğrultusunda planımızı hazırlamak kurumumuzun niteliğini bir adım öteye taşımada rol oynayacaktır. Öncelikle iç paydaşlarımız ve dış paydaşlarımızı belirledik.

### **Paydaş Analizi ve Sınıflamasında Kullanılan Kavramlara İlişkin Açıklamalar:**

**Paydaş:** Kurumun gerçekleştirdiği faaliyetlerden etkilenen taraflardır. Paydaşlar şu başlıklarda ele alınmaktadır.

**Lider:** Kurumda herhangi bir kademede görev alan çalışanlar içerisinde liderlik özellikleri olan kişilerdir.

**Çalışan:** Kurum çalışanlarıdır.

**Müşteri:** Ürün, hizmet veya süreçten etkilenen veya satın alıp kullanan herkestir. İki çeşit müşteri vardır. Dış müşteriler; hizmet veren kuruma mensup olmayan, ancak ürün/hizmetten yararlanan veya ondan etkilenenlerdir. İç müşteriler; kurumda çalışanlardır.

**Temel Ortak:** Kurumun faaliyetlerini gerçekleştirmek üzere kendi seçimine bağlı olmaksızın zorunlu olarak kurulmuş olan ortaklıklardır. (Yapısal bağlılık gibi)

**Stratejik Ortak:** Kurumun faaliyetlerini gerçekleştirmek üzere kendi seçimi üzerine kurduğu ortaklıklardır.

**Tedarikçi:** Kurumun faaliyetlerini gerçekleştiren ihtiyaç duyduğu kaynakları temin eden kurum/kuruluşlardır.

**Ürün/Hizmet:** Herhangi bir hizmet/üretim sürecinin çıktısıdır.



**Tablo 4. Paydaş Analizi Tablosu**

PAYDAŞ ANALİZİ								
PAYDAŞIN ADI	PAYDAŞ TÜRÜ	NEDEN PAYDAŞ	HEDEF KİTLE / YARARLANICI	TEMEL ORTAK	STRATEJİK ORTAK	ÇALIŞAN	TEDARİKÇİ	Önem derecesi
								1. Önemli 2. Önemli
Milli Eğitim Bakanlığı	Dış Paydaş	MEB politika üretir, genel bütçe merkezden gelir, Hesap verilen mercidir.		✓			✓	1
Valilik ve Kaymakamlık	Dış Paydaş	Kurumumuzun üstü konumunda olup, hesap verilecek mercidir.		✓				1
İl ve İlçe Milli Eğitim Müdürlüğü	Dış Paydaş	Müdürlüğüne bağlı okul ve kurumları belli bir plan dâhilinde yönetmek ve denetlemek, inceleme ve soruşturma işlerini yürütmek.	✓	✓				1
Okullar	Dış Paydaş	İlk ve Ortaokullar tedarikçi konumundadır. Ortaöğretimler stratejik ortağımızdır.	✓	✓	✓		✓	1
Yönetici ve Öğretmenler	İç Paydaş	Hizmet veren personeldir.	✓	✓	✓	✓		1
Özel Öğretim Kurumları	Dış Paydaş	Eğitim öğretim hizmetlerinde tamamlayıcı unsurdur.	✓		✓			2
Öğrenciler	İç Paydaş	Hizmetin sunulduğu paydaşlardır. İç ve dış paydaş kabul edilebileceği gibi iç paydaş görülmesi daha uygundur.	✓	✓	✓			1
Okul Aile Birlikleri	İç Paydaş	Okulun eğitim öğretim ortamları ve imkânlarının zenginleştirilmesi için çalışır.		✓	✓	✓	✓	1
Memur ve Hizmetliler	İç Paydaş	Görevli personeldir.		✓	✓	✓		1
Belediye	Dış Paydaş	Çevre düzenlemesi altyapıyı hazırlar.	✓		✓		✓	2
İlçe Toplum Sağlığı Merkezi	Dış Paydaş	Sağlık taramaları yapar ve koruyucu sağlık önlemleri alır.		✓				2
Meslek odaları	Dış Paydaş	Yaygın ve mesleki eğitim hizmetlerini yapar.			✓			2
Sendikalar	Dış Paydaş	Personel örgütlenmesi yapar.			✓	✓		2
Vakıflar	Dış Paydaş	Okul öncesi ve yaygın eğitim çalışmalarında destek sunar.			✓			2
Muhtarlıklar	Dış Paydaş	Halk ile iletişimi gerçekleştirir.	✓		✓		✓	2
Halk Eğitim Müdürlüğü	Dış Paydaş	Yaygın eğitime yönelik çalışmalar yapar.	✓		✓			2
Sivil Savunma İl Müdürlüğü	Dış Paydaş	Sivil savunma hizmetleri yürütür.			✓			2
Türk Telekom Bölge Müdürlüğü	Dış Paydaş	Haberleşme ve iletişim eksikliklerini giderir.			✓		✓	2
Medya	Dış Paydaş	Yazılı, sözlü ve görsel yayın yapar.	✓		✓			2

**Tablo 5. Paydaş Listesi Tablosu**

PAYDAŞ LİSTESİ								
Paydaşlar	Kurum İçi-Dışı		Paydaş Türü					
	İç Paydaş	Dış Paydaş	Lider	Çalışanlar	Hedef Kitle	Temel Ortak	Stratejik Ortak	Tedarikçi
Yöneticilerimiz	√		√	√				
Öğretmen	√		√	√				
Öğrenci	√				√			
Veli	√				√		0	0
Okul Aile Birliği	√				√	√	√	
Memur ve Hizmetliler	√			√				
Resmi Okullarımız / Kurumlarımız		√				√		
Özel Okullarımız / Kurumlarımız		√				√		
Antalya Valiliği		√				√		
Büyükşehir Belediye Başkanlığı		√					√	
Mahalle Jandarma Karakol Komutanlığı		√				√	√	
Kumluca Kaymakamlığı		√				√	√	
İlçe Milli Eğitim Müdürlüğü		√				√		
Belediye Başkanlığı		√					√	√
Mal Müdürlüğü		√					√	
Üniversite		√			0		√	0
Aile ve Sosyal Politikalar Müdürlüğü		√			0		√	0
Medya		√					0	
Eğitim Sendikaları		√					0	
İlçe Toplum Sağlığı Merkezi		√					√	
Semt Kliniği		√					√	
İlçe Tarım Müdürlüğü		√					0	0
Çevre Şehircilik İl Müdürlüğü		√					√	
Orman İşletme Müdürlüğü		√					0	
Türk Telekom Bölge Müdürlüğü		√						√
Meteoroloji Bölge Müdürlüğü		√					0	
Sivil Toplum Kuruluşları (Vakıf- Dernek)		√					0	0
Kantin İşleticileri		√					√	√
Servis İşleticileri		√					√	√
Özel Sektör		√			0		0	0
<b>O: Bazı Paydaşlar, bir kısmı ile ilişki vardır.</b>								
<b>V: Paydaşların tamamı</b>								

Önceliklendirilen paydaşlar bu aşamada kapsamlı olarak değerlendirilmiştir. Paydaşlar değerlendirilirken aşağıdaki sorulara cevap aranmıştır:

- Paydaş, Okulun hangi faaliyeti/hizmeti ile ilgilidir?
- Paydaşın Okulun beklentileri nelerdir?
- Paydaş, Okulun faaliyetlerini/hizmetlerini ne şekilde etkilemektedir? (Olumlu-Olumsuz)
- Paydaşın Okulun etkileme gücü nedir?
- Paydaş, Okulun faaliyetlerinden/hizmetlerinden ne şekilde etkilenmektedir? (Olumlu-olumsuz)

Paydaş analizi kapsamında, Okulun sunduğu ürün/hizmetlerle bunlardan yararlananlar ilişkilendirilmiştir. Böylece, hangi ürün/hizmetlerden kimlerin yararlandığı açık bir biçimde ortaya konulmuştur. Ürün/Hizmet Tablosu, yararlanıcıların ilgili olduğu ürün/hizmetleri bir arada görebilmek ve her bir ürün/hizmetin hangi yararlanıcıları ilgilendirdiğini görselleştirebilmek kullanılmıştır.

**Tablo 6. Yararlanıcı Ürün Tablosu**

Ürün/Hizmet	Personel İşleri	Rehberlik ve Yönlendirme	Öğrenci başarısının değerlendirilmesi	Öğrenci kayıt, kabul ve devam işleri	Öğrencilere Ücretsiz Ders Kitabı Dağıtım	Sınav İşleri	Sınıf geçme işleri	Öğrenim belgesi	Sportif Faaliyetler	Sosyal ve Kültürel Faaliyetler	Öğrenci davranışlarının değerlendirilmesi	Öğrenci sağlığı ve güvenliği	Mezunlar (Öğrenci)	Öğrenci Servisleri	Eğitim-Öğretimi ve Yönetimi Geliştirme Çalışmaları	Fiziki Nitelik Geliştirme Çalışmaları	Staj İşleri	Okul çevre ilişkileri
Yararlanıcı/Müşteri																		
Millî Eğitim Bakanlığı	√	√	√	√	√	√									√	√	√	
Antalya Valiliği	√														√	√		√
İl Millî Eğitim Müdürlüğü	√	√		√	√	√			√	√		√			√	√	√	
Kumluca Kaymakamlığı	√				√					√					√	√		
Kumluca İlçe Millî Eğitim Müdürlüğü	√	√	√	√	√	√	√	√	√	√	√	√	√	√	√	√	√	√
Okullar /Kurumlar		√							√	√					√	√	√	√
Özel Öğretim Kurumları		√	√			√			√	√								
Yöneticilerimiz	√	√	√	√	√	√	√	√	√	√	√	√	√	√	√	√		√
Öğretmenler	√	√	√		√	√	√		√	√	√	√	√	√	√			√
Öğrenciler		√			√	√			√	√		√	√	√				√
Okul aile birlikleri																		√
Memur ve Hizmetli	√																	√
Belediye									√	√						√		√
İlçe Sağlık Müdürlüğü												√						
Meslek odaları		√											√					
Eğitim Sendikaları	√														√			√
Vakıflar																		√
Muhtarlıklar																		√
Medya		√												√	√			√

**Tablo 7. Paydaş Önem Matrisi**

PAYDAŞ ÖNEM ETKİ MATRİSİ				
PAYDAŞIN ADI	Önem		Etki	
	Önemli	Önemsiz	Güçlü	Zayıf
Millî Eğitim Bakanlığı	√		Birlikte çalış	
Kaymakamlık	√		Birlikte çalış	
İlçe Millî Eğitim Müdürlükleri	√		Birlikte çalış	
Okullar		√		İzle
Yöneticiler	√		Çalışmalara dâhil et	
Öğretmenler	√		Çalışmalara dâhil et	
Öğrenciler	√		Çalışmalara dâhil et	
Özel Öğretim Kurumları		√		İzle
Okul Aile Birlikleri	√		Çalışmalara dâhil et	
Memur ve Hizmetliler	√		Çalışmalara dâhil et	
Belediye		√	Bilgilendir	
İlçe Sağlık Müdürlüğü		√		İzle
Meslek odaları		√	Bilgilendir	
Sendikalar		√		İzle
Vakıflar		√		İzle
Muhtarlıklar		√		İzle
Tarım İlçe Müdürlüğü		√		İzle
Sivil Savunma İl Müdürlüğü		√		İzle
Türk Telekom İlçe Müdürlüğü		√		İzle

## Paydaş Stratejisi



Şekil 2. Paydaş Stratejisi

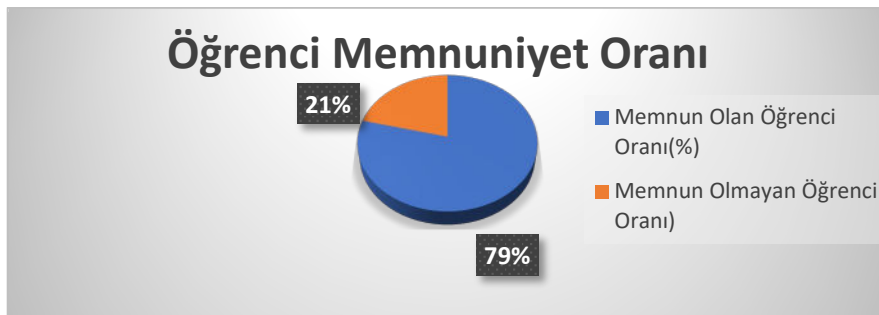
Paydaş analizleri kapsamında okulumuz öğrenci, öğretmen ve velileri için hazırlanan anketler (EK-1, EK-2 ve EK-3'te sunulmuştur.) ile bu paydaşlarımızın memnuniyet düzeyleri ölçülmeye çalışılmıştır. Anketlerden elde edilen veriler Excel programı yardımıyla her bir anket için ayrı ayrı değerlendirilerek analiz edilmiştir. Analizlere ilişkin sayısal veriler ve yapılan çıkarımlar aşağıda belirtilmiştir. (Anketler öğrenciye basılı vaziyette, diğer katılımcılara Google Forms olarak uygulanmıştır.)

Anketlere katılımlar:

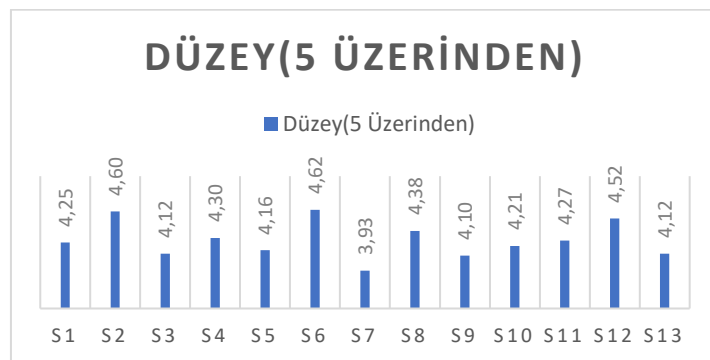
- ❖ Öğrenci Anketi :135 öğrenci
- ❖ Öğretmen Anketi :18 öğretmen
- ❖ Veli Anketi :77 öğrenci velisi

Mavikent Ramazan Abacı İlkokulu		STRATEJİK PLANI (2024-2028)	
İÇ PAYDAŞ ÖĞRENCİ GÖRÜŞ VE DEĞERLENDİRMELERİ ANKET FORMU			
ÖĞRENCİ MEMNUNİYET ANKETİ (EK-1) (135 öğrenciden dönüt alınmıştır.)		MEMNUNİYET ANKET SONUCU	
SIRA NO	GÖSTERGELER	SONUÇ	SONUÇ %
1	Okulumu seviyorum.	4,35	86,96
2	Okulumda kendimi güvende hissediyorum.	4,24	84,89
3	Okulumun içi ve bahçesi temizdir.	3,81	76,30
4	Öğretmenim adildir.	3,90	77,93
5	Öğretmenim benimle ilgileniyor.	3,89	77,78
6	Yardıma ihtiyacım olursa öğretmenim bana yardım eder.	3,88	77,63
7	Öğretmenim derse katılmamı sağlar.	3,94	78,81
8	Öğretmenim dersleri farklı araçlar kullanarak anlatır.	4,06	81,19
9	Okul kantininde yeterli ve sağlıklı yiyecekler var.	3,64	72,89
10	Okulda ders dışı eğlenceli etkinlikler var.	3,65	73,04
11	Teneffüslerde ihtiyaçlarımı giderebiliyorum.	4,04	80,89
12	Öğretmenim her gün beni çok çalıştırıyor.	3,92	78,37
<b>GENEL DEĞERLENDİRME</b>		<b>3,94</b>	<b>78,89</b>

Not: Anketteki sayısal sonuç kısmındaki veriler ankette 5 ve 4 olarak ölçeklendirilmiş değişkene işaret koyan öğrenci sayısı baz alınarak ortaya çıkarılmıştır. 1,2 ve 3 numaralı değişkeni işaretleyen öğrenciler memnun olmayanlar olarak değerlendirilmiştir.

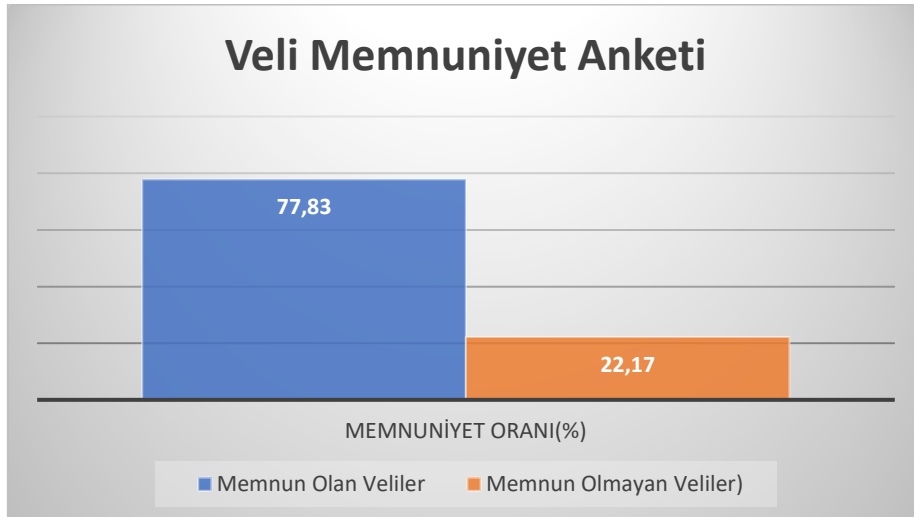


Mavikent Ramazan Abacı İlkokulu		STRATEJİK PLANI (2024-2028)	
İÇ PAYDAŞ ÖĞRETMEN GÖRÜŞ VE DEĞERLENDİRMELERİ ANKET FORMU(EK-2)		ANKET SONUCU (18 Öğretmen)	
SIRA NO	GÖSTERGELER	SONUÇ	SONUÇ %
1	Okulumuzda alınan kararlar, çalışanların katılımıyla alınır.	4,25	85,00
2	Kurumdaki tüm duyurular çalışanlara zamanında iletilir.	4,60	92,00
3	Her türlü ödüllendirmede adil olma, tarafsızlık ve objektiflik esastır.	4,12	82,40
4	Kendimi, okulun değerli bir üyesi olarak görürüm.	4,30	86,00
5	Çalıştığım okul bana kendimi geliştirme imkânı tanımaktadır.	4,16	83,20
6	Okul, teknik araç ve gereç yönünden yeterli donanıma sahiptir.	4,62	92,40
7	Okulda çalışanlara yönelik sosyal ve kültürel faaliyetler düzenlenir.	3,93	78,60
8	Okulda öğretmenler arasında ayrım yapılmamaktadır.	4,38	87,60
9	Okulumuzda yerelde ve toplum üzerinde olumlu etki bırakacak çalışmalar yapılmaktadır.	4,10	82,00
10	Yöneticilerimiz, yaratıcı ve yenilikçi düşüncelerin üretilmesini teşvik etmektedir.	4,21	84,20
11	Yöneticiler, okulun vizyonunu, stratejilerini, iyileştirmeye açık alanlarını vs. çalışanlarla paylaşır.	4,27	85,40
12	Okulumuzda sadece öğretmenlerin kullanımına tahsis edilmiş yerler yeterlidir.	4,52	90,40
13	Alanıma ilişkin yenilik ve gelişmeleri takip eder ve kendimi güncellerim.	4,12	82,40
<b>GENEL DEĞERLENDİRME</b>		<b>4.28</b>	<b>85.51</b>



Mavikent Ramazan Abacı İlkokulu		STRATEJİK PLANI (2024-2028)	
İÇ PAYDAŞ VELİ GÖRÜŞ VE DEĞERLENDİRMELERİ ANKET FORMU(EK-3)			
VELİ MEMNUNİYET ANKETİ (77 Öğrenci Velisinden Dönüt Alındı)		MEMNUNİYET ANKET SONUCU	
SIRA NO	GÖSTERGELER	SONUÇ	SONUÇ %
1	Okulun misyonu ve vizyonunu tam olarak anlıyorum.	3,44	68,83
2	Okulda eğitim ve yönetim kalitesi sürekli olarak gelişiyor.	3,31	66,23
3	Okul temiz ve hijyeniktir.	2,86	57,14
4	Okul, öğrencilerin ve personelin güvenliğini sağlamak için uygun güvenlik önlemleri alır.	3,38	67,53
5	Okul, yeni kabul edilen öğrencilere uygun desteği sağlar.	4,03	80,52
6	Okul, çocuğumun okumaya olan ilgisini geliştirmesine yardımcı olabilir.	3,96	79,22
7	Okul çocuğumun öğrenme ilgisini güçlendiriyor.	3,96	79,22
8	Okul çocuğumun ahlaki gelişimini teşvik edebilir.	3,83	76,62
9	Okulda kullanılan değerlendirme yöntemleri çocuğumun gelişimini tüm yönleriyle anlamama yardımcı oluyor.	3,77	75,32
10	Okul, çocuğumun öğrenme performansı ve gelişimi hakkında beni iyi bilgilendiriyor.	3,83	76,62
11	Okul çocuğuma duygusal rahatsızlık ve öğrenme güçlükleri ile karşılaştığımda yeterli desteği ve rehberliği sağlar.	3,57	71,43
12	Öğretmenlerin benimle iletişim kurma yöntemlerinden memnunum.	4,16	83,12
13	Herhangi bir problem durumunda müdür endişelerime cevap veriyor.	3,90	77,92
14	Okulda, velilerin ihtiyaçlarına uygun eğitim faaliyetleri düzenlenir.	2,92	58,44
15	Okul, çocukların gelişimini desteklemek için velilerle iyi bir ilişki kurar.	3,83	76,62
16	Okul, aktif veli katılımını teşvik eder.	3,90	77,92
17	Okulun veli etkinliklerine aktif olarak katılıyorum.	3,83	76,62
18	Bir veli olarak okula aidiyet hissediyorum.	3,44	68,83
19	Çocuğumun ev ödevlerini tamamlamasını sağlarım.	4,68	93,51
20	Çocuğumu okumaya teşvik ederim.	4,81	96,10
21	Çocuğumun her gün okula gitmesini sağlarım.	4,94	98,70
22	Çocuğumun eğitiminde aktif bir ortağım.	4,74	94,81
<b>GENEL ORTALAMA</b>		<b>3,87</b>	<b>77,33</b>

Not: Anketin sayısal sonuç kısmındaki veriler ankette 5 ve 4 olarak ölçeklendirilmiş değişkene işaret koyan veli sayısı baz alınarak ortaya çıkarılmıştır. 1,2 ve 3 numaralı değişkeni işaretleyen veliler memnun olmayanlar olarak değerlendirilmiştir.



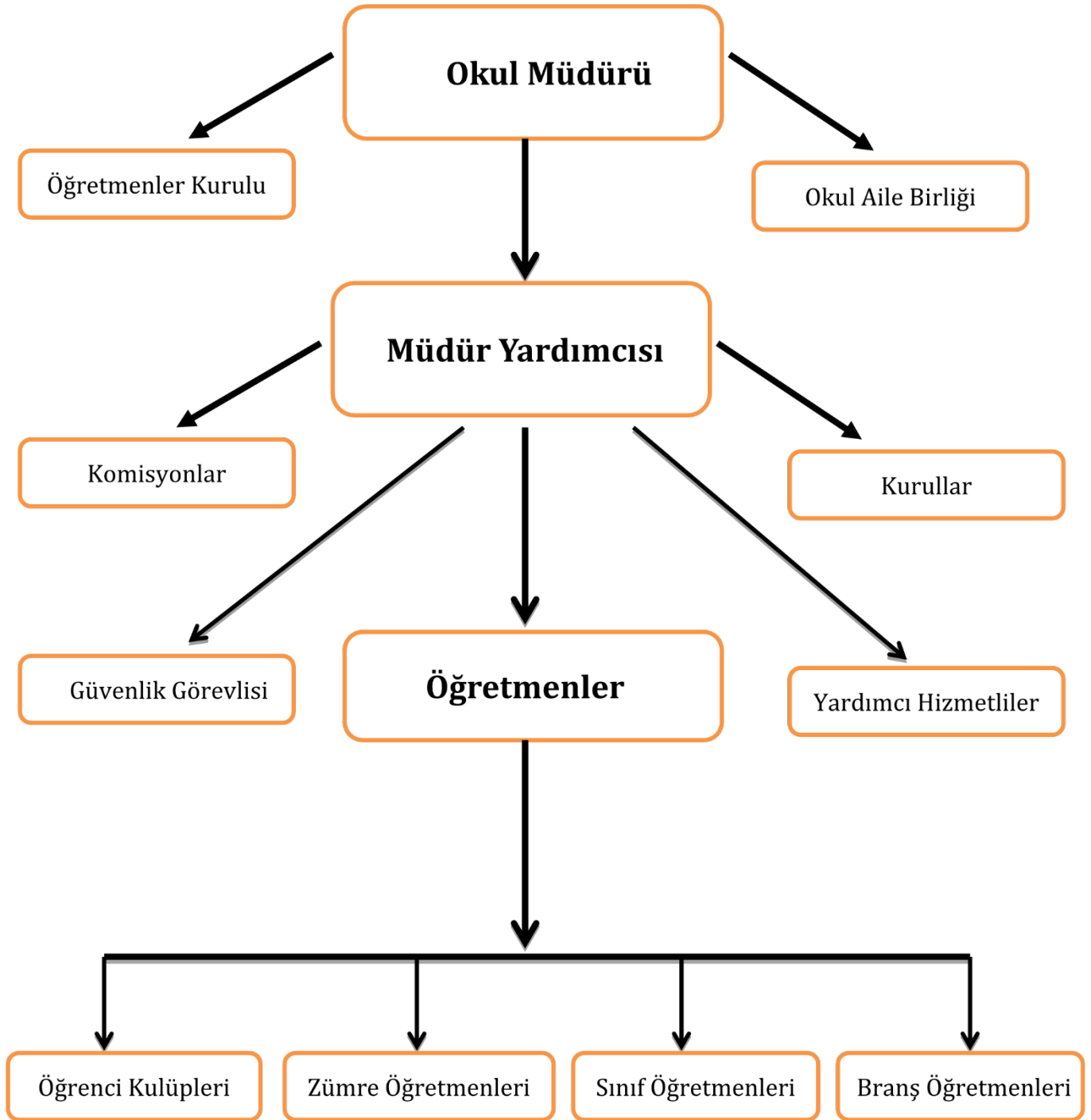
## 2.7 Okul/Kurum İçi Analiz

Tablo 8.Okul/Kurum İçi Analiz İçerik Tablosu

<b>Okul/Kurum İçi İçerikler</b>	
<b>Öğrenci Sayısı</b>	<ul style="list-style-type: none"><li>✚ Tüm Öğrenci Sayısı:277</li><li>✚ Yabancı Uyruklu Öğrenci Sayısı:73</li><li>✚ Kaynaştırma Öğrencisi: 11</li></ul>
<b>Sosyal-Kültürel-Bilimsel ve Sportif Başarı Verileri</b>	<ul style="list-style-type: none"><li>✓ Geleneksel Çocuk Oyunları Yarışması Bölge Birinciliği</li><li>✓ 29 Ekim Cumhuriyet Bayramı Resim Yarışması İlçe Birinciliği</li><li>✓ 10 Kasım Atatürk'ü Anma Günü Resim Yarışması İlçe Birinciliği</li></ul>
<b>Devam-Devamsızlık Verileri</b>	<ul style="list-style-type: none"><li>➤ Sürekli Devamsız: 0</li><li>➤ 11-19,5 Gün Arası: 4</li><li>➤ 20 Gün ve Üzeri: 2</li></ul>
<b>İnsan Kaynakları Verileri</b>	<ul style="list-style-type: none"><li>❖ 1 Müdür</li><li>❖ 1 Müdür Yardımcısı</li><li>❖ 15 Öğretmen (1 Ücretli)</li><li>❖ 1 Türkçe Öğreticisi</li><li>❖ 1 Rehberlik Öğreticisi</li><li>❖ 1 Güvenlik Personeli</li><li>❖ 3 Yardımcı Hizmetleri Personeli</li></ul>
<b>Öğretmenlerin Hizmet İçi Eğitime Katılma Oranları</b>	<ul style="list-style-type: none"><li>▪ Uzaktan eğitim: %100</li><li>▪ Yüz Yüze Eğitim: %100</li></ul>
<b>Öğrenme Ortamı Verileri</b>	<ul style="list-style-type: none"><li>• 15 Derslik</li><li>• 1 Kütüphane</li><li>• 1 Bilişim Sınıfı</li><li>• 2 İdare Odası</li><li>• 1 Öğretmenler Odası</li></ul>
<b>Okul/Kurum Ortamını Değerlendirme Anketi</b>	Öğrenci, Öğretmen ve Velilere yönelik anket düzenlenmiştir.
<b>Akademik Başarı Verileri</b>	Bilim Sanat Merkezlerine yerleşen öğrenci sayısı:2



## 2.7.1 Teşkilat Yapısı



Şekil 3: Teşkilat Şeması

**Tablo 9. Okulda Oluşturulan Birimler**

<b>Görevler</b>	<b>Görevle İlgili bölüm, birim, kurul/komisyon</b>	<b>Görevle İlgili iş birliği(paydaşlar)</b>	<b>Hedef Kitle</b>
Okul ve aile iş birliğini sağlamak, okula maddi kaynak oluşturmak	Okul Aile Birliği	Okul yönetimi, öğretmen ve diğer çalışanlar	Öğrenci
Eğitim-öğretimin planlanması ve yönetim ile ilgili en üst karar alma organı	Öğretmenler Kurulu	Okul Yönetimi, Öğretmenler	Öğrenci
Satın alma ile ilgili işlemler	Satın Alma Komisyonu	Okul Yönetimi	-
BEP'in hazırlanması, uygulanması, izlenmesi ve değerlendirilmesi ile ilgili çalışmalarda koordinasyonu sağlamak, Öğrencinin tüm gelişim alanlarındaki özellikleri ile eğitim ihtiyaçları doğrultusunda BEP'inde değişiklik ve düzenlemeler yapmak. Eğitim ortamlarının düzenlenmesi, materyal geliştirilmesi ve temini konusunda okul yönetimine ve öğretmenlere önerilerde bulunmak.	BEP Birimi	Sınıf Rehber Öğretmenleri, Okul Yönetimi	Öğrenci
Öğrenci davranışlarının değerlendirilmesinin yapılması, gerekli yaptırım ve ödüllendirme işlemlerinin yapılması.	Öğrenci Davranışları Değerlendirme Kurulu	Okul Yönetimi, Sınıf Rehber Öğretmenleri	Öğrenci
Sosyal etkinliklerin planlanması ve uygulanması	Sosyal Etkinlikler Kurulu	Okul Yönetimi, Okul Aile Birliği	Öğrenci
Paylaşımçı ve iş birliğine dayalı yönetim anlayışıyla eğitim-öğretimin niteliğini ve öğrenci başarısını artırmak, okulun fizikî ve insan kaynaklarını geliştirmek, öğrenci merkezli eğitim yapmak, eğitimde planlı ve sürekli gelişim sağlamak	Okul Gelişim Yönetim Ekibi	Okul Yönetimi, Öğretmenler, Veliler	Öğrenci
Okullar bünyesinde faaliyet gösteren kantinleri gıda, hijyen, sağlık güvenliği gibi hususlarda denetlemek	Kantin Denetleme Komisyonu	Okul Yönetimi, Okul Aile Birliği	Öğrenci
Okullarda bulunan Taşınır malların yıl sonunda veya okul müdürünün talebi doğrultusunda sayımını yapmak, tespit edilen hususlar varsa Taşınır Mal Yönetmeliği çerçevesinde gerekli işlemleri yapmak	Taşınır Sayım Kurulu	Okul Yönetimi	-
Stratejik Planla ilgili iş, işlem, güncelleme ve revizyon işlerini takip etmek ve yerine getirmek	Stratejik Plan Üst Kurulu	Okul Yönetimi, OGYE EKibi	Öğrenci
Okul Öncesi Birimlerinin yapmış olduğu harcamaları kontrol etmek, aldığı ürünleri kontrol edip teslim almak	Okul Öncesi Muayene ve Kabul Komisyonu	Okul Öncesi Öğretmenleri, Okul Yönetimi	Öğrenci

## 2.7.2 İnsan Kaynakları

Okulumuzun insan kaynakları yönetimine ilişkin temel politika ve stratejileri Milli Eğitim Bakanlığının politika ve stratejisine uyumlu olarak “**çalışanların yönetimi süreci**” kapsamında yürütülmektedir. İnsan kaynaklarına ilişkin politika ve stratejiler okulumuzun kilit süreçleri ile uyum içerisindedir. Okulumuzun kilit süreçleri Okul Gelişim Yönetim Ekibince “**eğitim-öğretim süreci**” ve “**okul-veli ve öğrenci iş birliği süreci**” olarak belirlenmiştir.

Okulumuzda işe alma, işten çıkarma ve ücretlendirme ile ilgili konular Millî Eğitim Bakanlığı kanun ve yönetmeliklerine uygun olarak yapılmaktadır. Bunun dışında destek personel alımı, mesleki yetkinlikleri ve yapılan işin niteliğine uygunluğu dikkate alınarak, belirtilen yasa ve yönetmelikleri kapsayan şartlarda okul idaresi ve Okul Aile Birliği tarafından yapılmaktadır.

Kanun ve yönetmeliklerde belirtilen ders saati sayısına ve norm kadro esasına göre insan kaynakları planlaması yapılmaktadır. Çalışanın işten ayrılması (emekli olma, yer değiştirme) durumunda, yerine atama Millî Eğitim Bakanlığı mevzuatı doğrultusunda yapılmaktadır. Çalışanların kısa süreli (rapor, izin vb.) ayrılmaları durumunda ise dersin boş geçmemesi için gerekli planlama yapılmaktadır. Yönetici veya dersi boş olan öğretmenler derslere girmektedir. İnsan kaynaklarına ilişkin politika ve stratejiler belirlenirken çalışanlar bu sürece dâhil edilmekte ve bu stratejiler her yıl Okul Gelişim Yönetim Ekibi tarafından güncellenmektedir.

Kaliteli ve çağdaş eğitim politikamızın amacı evrensel düşüncelere sahip, yaratıcı, demokratik, insan haklarına saygılı, yeniliklere açık, katılımcı ve çağdaş bireyler yetiştirmektir. Okul yöneticilerimiz, çalışanların ekip halinde çalışmalarının etkili halde gerçekleşmesini, özverili, uyumlu ekipler oluşturarak, onlara her konuda yardımcı ve önder olarak, okulun imkânlarını sunarak, çalışanları yöreklendirip zamanında ödüllendirerek sağlamaktadırlar.

Okulumuz çalışanlarının grup dayanışmasını sağlamak için yılda bir kez piknik, en az bir kere çalışanların katılımıyla yemekler düzenlenmektedir.

Okulumuzda eğitim-öğretim kalitesi yüksek, kendi alanlarında yetkin öğretmen kadrosu bulunmaktadır. Çalışanlar Millî Eğitim Bakanlığı mevzuatındaki değişikliklere göre bilgilendirilmekte, öğretmenlere yapılan anketlerde ihtiyaç duyulan konularla ilgili programlar Milli Eğitim Müdürlüğü ile iş birliğine gidilip hizmet içi eğitim planları yapılmaktadır. Misyon ve vizyonumuzdaki değerlere ulaşmak için çağdaş eğitim anlayışı ve çağdaş eğitim kalitesinde eğitim yapabilmek amacıyla çalışanlara kurumumuz örgüt kültürüne uygun, hizmet içi eğitimleri verilmektedir. Öğretmenlerimizin bireysel düzeyde ilgi ve yetenekleri doğrultusunda ders dışı etkinlikler, sosyal kulüpler, ders dağıtım çizelgeleri planlanmaktadır. Ekip düzeyinde ise örgüt kültürünü yansıtmak, bireysel farklılıklara önem vermek ve takım ruhuna sahip olmak ilkelerimizle hareket eden, birbirleri ile iş birliğine açık öğretmenlerimiz tarafından öğrenme olanakları oluşturulmakta ve katılıma özendirilmektedir. Öğrenme faaliyetlerine ilişkin bilgiler çeşitli ortamlardan elde edilmektedir. Çalışanların kendilerini geliştirmeleri amacıyla öğrenme faaliyetleri desteklenmekte ve seminer, toplantı, eğitim vb. katılmaları sağlanmaktadır.

**Tablo 10. Çalışanların Görev Dağılımı Tablosu**

SIRA NO	ÜN VAN	GÖREVLERİ
1	Okul Müdürü	<ol style="list-style-type: none"><li>1. Ders okutur.</li><li>2. Kanun, tüzük, yönetmelik, yönerge, program ve emirlere uygun olarak sorumluluğundaki okulu ve personeli yönetir.</li><li>3. Okulun amaçlarına uygun olarak yönetilmesinden, değerlendirilmesinden ve geliştirmesinden sorumludur.</li><li>4. Okul müdürü, görev tanımında belirtilen diğer görevleri de yapar.</li></ol>
2	Müdür Yardımcısı	<ol style="list-style-type: none"><li>1. Ders okutur.</li><li>2. Müdürün olmadığı zamanlarda müdüre vekâlet eder.</li><li>3. Okulun her türlü eğitim-öğretim, yönetim, öğrenci, personel, tahakkuk, ayniyat, yazışma, sosyal etkinlikler, yatılılık, bursluluk, güvenlik, beslenme, bakım, nöbet, koruma, temizlik, düzen, halkla ilişkiler gibi işleriyle ilgili olarak okul müdürü tarafından verilen görevleri yapar</li><li>4. Müdür yardımcıları, görev tanımında belirtilen diğer görevleri de yapar.</li></ol>
3	Öğretmenler	<ol style="list-style-type: none"><li>1. Dersler ilkokullarda sınıf, ortaokul ve imam hatip ortaokulunda alan öğretmenleri tarafından okutulur.</li><li>2. Öğretmenler, kendilerine verilen sınıfın veya şubenin derslerini, programda belirtilen esaslara göre plânlamak, okutmak, bunlarla ilgili uygulama ve deneyleri yapmak, ders dışında okulun eğitim-öğretim ve yönetim işlerine etkin bir biçimde katılmak ve bu konularda kanun, yönetmelik ve emirlerde belirtilen görevleri yerine getirmekle yükümlüdürler.</li><li>3. İlkokullarda Sınıf öğretmenleri, okuttukları sınıfı bir üst sınıfta da okuturlar.</li><li>4. İlkokullarda yabancı dil dersi ile din kültürü ve ahlak bilgisi dersinin alan öğretmenince okutulması esastır.</li><li>5. Derslerini alan öğretmeni okutan sınıf öğretmeni, bu ders saatlerinde yönetimce verilen eğitim-öğretim görevlerini yapar.</li><li>6. Okul müdürlüğünce düzenlenen nöbet çizelgesine göre kendi devresinde nöbet tutmaları sağlanır.</li><li>7. Resmî Gazete, Tebliğler Dergisi, genelge ve duyurulardan elektronik ortamda yayımlananları Bakanlığın web sayfasından takip eder.</li><li>8. Elektronik ortamda yayımlanmayanları ise okur, ilgili yeri imzalar ve uygularlar.</li><li>9. Öğretmenler dersleri ile ilgili araç-gereç, laboratuvar ve işliklerdeki eşyayı, okul kütüphanesindeki kitapları korur ve iyi kullanılmasını sağlarlar.</li></ol>
4	Yardımcı hizmetler personeli	<ol style="list-style-type: none"><li>1. Yardımcı hizmetler sınıfı personeli, okul yönetimince yapılacak plânlama ve iş bölümüne göre her türlü yazı ve dosyayı dağıtır ve toplar.</li><li>2. Başvuru sahiplerini karşılar ve yol gösterir, hizmet yerlerini temizler.</li><li>3. Okula getirilen ve çıkarılan her türlü araç-gereç ve malzeme ile eşyayı taşıma ve yerleştirme işlerini yapmakla yükümlüdürler.</li><li>4. Bu görevlerini yaparken okul yöneticilerine ve nöbetçi öğretmene karşı sorumludurlar.</li></ol>

**Tablo 11. İdari Personelin Hizmet Sürelerine İlişkin Bilgiler**

Hizmet Süreleri	2024 Yılı İtibarıyla	
	Kişi Sayısı	%
1-4Yıl	0	0
5-6Yıl	0	0
7-10Yıl	1	100
10 Yıl ve Üzeri	1	100

**Tablo 12. Okul/Kurumda Oluşan Yönetici Sirkülasyonu Bilgileri**

	Yıl İçerisinde Okul/Kurumdan Ayrılan Yönetici Sayısı			Yıl İçerisinde Okul/Kurumda Göreve Başlayan Yönetici Sayısı		
	2021	2022	2023	2021	2022	2023
<b>TOPLAM</b>	0	1	0	0	1	0

**Tablo 13. Öğretmenlerin Hizmet Süreleri (Yıl İtibarıyla)**

Hizmet Süreleri (2024 Yılı İtibarı ile)	Branşı	Kadın	Erkek	Hizmet Yılı	Toplam
	Okul Öncesi Öğretmeni	2	0		2
	Sınıf Öğretmeni	6	5		11
	İngilizce Öğretmeni	0	1		1
<b>1-3 Yıl</b>					
<b>4-6 Yıl</b>					
<b>7-10 Yıl</b>		1			1
<b>11-15 Yıl</b>		4	1		5
<b>16-20</b>		2	2		4
<b>20 ve üzeri</b>		1	3		4

**Tablo 14. Kurumdaki Mevcut Hizmetli/Memur Sayısı**

	Görevi	Erkek	Kadın	Eğitim Durumu	Hizmet Yılı	Toplam
1	Hizmetli		1	Lise	6	3
2	Hizmetli		1	İlköğretim	1	
3	Hizmetli		1	İlkokul	3	

**Tablo 15. Okul/Kurum Rehberlik Hizmetleri**

Mevcut Kapasite				Mevcut Kapasite Kullanımı ve Performans					
Psikolojik Danışman Norm Sayısı	Görev Yapan Psikolojik Danışman Sayısı	İhtiyaç Duyulan Psikolojik Danışman Sayısı	Görüşme Odası Sayısı	Danışmanlık Hizmeti Alan			Rehberlik Hizmetleri ile İlgili Düzenlenen Eğitim/Paylaşım Toplantısı vb. Faaliyet Sayısı		
				Öğrenci Sayısı	Öğretmen Sayısı	Veli Sayısı	Öğretmenlere Yönelik	Öğrencilere Yönelik	Velilere Yönelik
0	0	0	0	277	14	247	2	5	4

### 2.7.3 Teknolojik Düzey

Okulumuzda bilgiyi üretmek için eğitim teknolojilerinden yoğun olarak yararlanılmaktadır. Okulumuz eğitimde “Bilimin ışığında, değişmeye ve gelişmeye açık olmak” ilkesinden, “Eğitim-öğretimde teknolojik alt yapının iyileştirilmesi ve yaygınlaştırılması” stratejisinden hareketle, teknolojiyi en üst düzeyde kullanmaktadır. Bu amaçla gerekli bütçe oluşturulmaktadır.

Teknolojinin önemi ve çağdaş eğitim anlayışımızdan hareketle öğretmenlerimiz, ders ortamında bilgisayar, etkileşimli tahta, projeksiyon makinesi, fotokopi makinesi, internet ve laminasyon makinesi vb. araç-gereçleri ihtiyaç duyduklarında kullanmaktadırlar. Okulumuz FATİH projesi internet altyapısı ile internete bağlanmaktadır. İnternet okulumuzdaki tüm bilgisayarlara ve etkileşimli tahtalara ulaşmaktadır. Ayrıca okulumuzun internet sitesi bulunmaktadır. Okulumuzda günün şartlarına ve ekonomik koşullarına uygun olmayan araç-gereçler yenileri ile değiştirilmektedir.

Açığa çıkan kullanım fazlası araçlar imkânları olmayan okullara hibe edilmektedir. Okulumuz bilgi ve bilgi birikimi kavramlarını önemseyerek öğrenci ve çalışanlarla ilgili gerekli bilgileri düzenli ve sistemli bir biçimde dosyalamaktadır. Üst yönetimden gelen ve okul içerisinde gerekli olan bilgiler paydaşlara yazılı imza sirküleriyle, DYS üzerinden (Doküman Yönetim Sistemi) ve sözlü olarak duyurulmaktadır.

Okulumuza kayıt olan öğrenciler için hazırlanan öğrenci bilgi formları dosyalanarak e-okul yönetim bilgi sistemine kaydedilmektedir. Bu sisteme okul idaresi yetkilileri kendi görev tanımları içinde ulaşabilmekte ve bilgiler güncellenmektedir. Bu bilgilerin kaybolmaması için arşivlenmesi ve yedeklenmesi yapılmaktadır.

Okulumuz binalarının dış etkenlerden korunması amacıyla bakım, onarım ihtiyaçları planlı ve gerektiğinde yapılmaktadır. Bina ve dersliklerde bulunan araçların, elektronik cihazların (tv, etkileşimli tahta, bilgisayar, projeksiyon makinesi, fotokopi makinesi, klima) bakım onarımları periyodik olarak yapılmaktadır. Ayrıca bina ve donanımların yangın, doğal afet, sabotaj ve güvenliğe yönelik önlem ve planlamaları yapılmaktadır. Binaların elektrik sistemi, klima bakımları, tesisat ve çatının bakımı periyodik olarak yapılmaktadır.

**Tablo 16. Teknolojik Araç-Gereç Durumu**

Araç-Gereçler	2021	2022	2023	İhtiyaç
Etkileşimli Tahta	16	16	13	3
Fotokopi Makinesi	1	3	4	0
Projeksiyon	3	3	3	0
Bilgisayar	3	20	20	0
Çok fonksiyonlu yazıcı	1	1	1	0
Yazıcı	3	3	3	0
Laminasyon Makinesi	1	1	1	0
Klima	22	24	26	0

**Tablo 17. Okul Fiziki Mekân Durumu**

Fiziki Mekân	Var	Yok	Adedi	İhtiyaç	Açıklama
Öğretmen Çalışma Odası	X		1	0	
Derslik	X		15	0	
Kütüphane	X		1	0	
Rehberlik Servisi		X	0	0	
Resim Odası		X	0	0	
Müzik Odası		X	0	0	
Çok Amaçlı Salon		X	0	1	Toplantı, etkinlik vb. kalabalık faaliyetler için salonumuz bulunmamaktadır.
Spor Salonu		X	0	0	
Bilişim Sınıfı	X		1	0	
Kantin	X		1		

## 2.7.4 Mali Kaynaklar

Okulumuzda finansal ve fiziksel kaynaklar yürürlükteki mevzuatın öngördüğü şekilde yönetilmektedir. Okulumuzda finans kaynakları yıllık bütçe planına göre oluşturulmaktadır. Giderlerle ilgili düzenlemeler Okul Aile Birliği ve komisyonlar tarafından yapılmaktadır. Okulumuz kâr amacı gütmeyen bir kuruluştur. Okulumuzun gelir ve giderleri konusunda paydaşlarımız bilgilendirilmektedir.

Eğitim hizmetlerinin karşılanmasında ihtiyaçlar sınırsız ama kaynaklar sınırlıdır. Yatırımlar, okulumuzun politika ve stratejilerini destekleyecek doğrultuda öncelikli ihtiyaçlarına göre planlanmakta, satın alma komisyonu tarafından teklifler alınmakta ve değerlendirme yapılarak uygun teklif seçilmektedir. Alınan hizmet ve araç-gereçler, muayene ve teslim alma komisyonu tarafından teslim alınarak ilgili demirbaş defterine kaydedilmektedir.

Okulumuzda araç-gereçler ekonomik olarak tasarruf tedbirlerine uygun biçimde değerlendirilmektedir. Finansal kaynakların tasarrufuna yönelik tedbirler de alınmaktadır. Giderlerimizin büyük bölümünü oluşturan su ve elektrik kullanımının denetimleri yapılarak tasarruf sağlanmaktadır. Kırtasiye giderleri ilgili giderlerin kontrolünde oluşturulan sistemle planlama yapılmakta, okulumuzun baskı, fotokopi ve yazılım hizmetleri için sorumlu kişiler görevlendirilmektedir.

Finansal risklerinin oluşumuna yönelik tasarruf tedbirleri alınmakta, ortaya çıkabilecek bütçe açığı çalışanlara duyurulmakta ve alınan kararlar doğrultusunda Okul Aile Birliği ile iş birliğine gidilerek kaynak sağlanmaktadır. Eğitim-öğretim kalitemizin ve kurum kültürümüzün istendik davranışa yönelik gelişimini sağlamak için öğrenci, veli ve iş birliği yapılan kuruluşlarla sinerji yaratılarak birlikte çalışmalar yapılmaktadır. İş birliği yapılan kuruluşlarla çeşitli toplantılar ve birebir görüşmelerle bilgilendirmeler yapılmaktadır. Süreç iyileştirme ekiplerine bu kuruluşların temsilcilerinin de katılımları sağlanmaktadır.

**Tablo 18. Kaynak Tablosu**

Kaynaklar	2024	2025	2026	2027	2028
<b>Genel Bütçe</b>	95.000	127.300	173.128	278.736	395.805
<b>Okul Aile Birliği</b>	60.000	80.400	109.344	176.044	249.982
<b>Özel İdare</b>	X	X	X	X	X
<b>Kira Gelirleri</b>	X	X	X	X	X
<b>Döner Sermaye</b>	X	X	X	X	X
<b>Dış Kaynak/Projeler</b>	X	X	X	X	X
<b>Diğer</b>	X	X	X	X	X
<b>TOPLAM</b>	<b>155.000</b>	<b>207.700</b>	<b>282.472</b>	<b>454.780</b>	<b>645.787</b>



**Tablo 19. Harcama Kalemleri**

Harcama Kalemi	Çeşitleri
<b>Bakım-Onarım</b>	<ul style="list-style-type: none"> <li>✓ Okul binası ve tesisatlarıyla ilgili her türlü küçük onarım giderleri</li> <li>✓ Makine, klima, bilgisayar, yazıcı vb. bakım giderleri</li> <li>✓ Kompanzasyon Sistemi Periyodik Bakım Giderleri</li> </ul>
<b>Sosyal-Sportif faaliyetler</b>	<ul style="list-style-type: none"> <li>✓ Etkinlikler ile ilgili giderler</li> <li>✓ Ödül Giderleri</li> <li>✓ Servis Giderleri</li> </ul>
<b>Temizlik</b>	<ul style="list-style-type: none"> <li>✓ Temizlik malzemeleri alım giderleri</li> <li>✓ Periyodik İlaçlama Hizmeti Giderleri</li> </ul>
<b>İletişim</b>	<ul style="list-style-type: none"> <li>✓ Posta Giderleri</li> <li>✓ Kargo Giderleri</li> </ul>
<b>Kırtasiye</b>	<ul style="list-style-type: none"> <li>✓ Her türlü kırtasiye giderleri</li> <li>✓ Fotokopi, Yazıcı sarf malzemesi giderleri</li> </ul>
<b>Mal ve Hizmet Alımları</b>	<ul style="list-style-type: none"> <li>✓ Taşınır Mal Alımları</li> <li>✓ Hizmet Alımları</li> </ul>

**Tablo 20. Gelir-Gider Tablosu**

YILLAR	2021		2022		2023	
	GELİR (TL)	GİDER (TL)	GELİR (TL)	GİDER (TL)	GELİR (TL)	GİDER (TL)
Temizlik Malzemeleri Alımı	<b>15.403,01</b>	6698	<b>114.419,52</b>	6400	<b>226.970</b>	32700
Eğitim Araç-Gereçleri Alımı				62500		14000
Bakım Onarım Giderleri		10.073,66		33.044,20		130.650
Büro Makinaları Harcamaları						
Genel Hizmet Alımı						
Kırtasiye Malzemeleri Alımı		1800		10.403,38		19.000
<b>GENEL TOPLAM</b>				<b>18571.66</b>		

## 2.7.5 İstatistik Veriler

Tablo 21.Öğrenci Durumu

Veriler	2021	2022	2023
Öğrenci Mevcudu	271	288	302
Mevcudu en az olan sınıf mevcudu	15	19	20
Mevcudu en fazla olan Sınıf Sayısı	24	26	29
Kaynaştırma Öğrenci sayısı	7	8	10
Sınıf Tekrarı Yapan Öğrenci Sayısı	7	4	0

Tablo 22.Açılan Kurslar

	2021		2022		2023	
	Öğretmen Sayısı	Öğrenci Sayısı	Öğretmen Sayısı	Öğrenci Sayısı	Öğretmen Sayısı	Öğrenci Sayısı
İYEP	1	2	1	3	2	2
Halk Oyunları	0	0	0	24	0	28
Kuran-ı Kerim Kursu	0	0	0	84	0	21

Tablo 23.Öğretmen-Öğrenci Durumu

ÖĞRETMEN	ÖĞRENCİ			OKUL
Toplam öğretmen sayısı	Öğrenci sayısı		Toplam öğrenci sayısı	Öğretmen başına düşen öğrenci sayısı
	Kız	Erkek		
16	144	133	277	19

Tablo 24.Kültürel/Sosyal Faaliyet Durumu

Sosyal Faaliyetler	2021	2022	2023
Milli Bayramlar ve Anma Günleri	10	10	10
Kermes	1	0	0
Gezi-Piknik	4	6	4
Belirli Gün ve Haftalar	8	8	8
Tiyatro-Drama	2	2	2
Yıl Sonu Etkinliği	2	3	3

**Tablo 25.Engelli Öğrenci Durumu**

Engelli Öğrenci Sayısı	Engel Çeşidi	Alınan Kolaylaştırıcı Tedbirler
1	Bedensel Engel	Engelli Rampası Yapımı Engelli Tuvaleti Yapımı Merdiven Trabzanı Yapımı

**Tablo.26 Öğrenci Sosyal Kulüpleri**

Öğrenci Kulübü	Kulüpteki Öğrenci Sayısı	Kulübün Etkinlikleri
Değerler Kulübü	24	Sokak Hayvanlarına Mama Yardımı Köy Okuluna Yardım Etkinliği Ramazan Kolisi Etkinliği Gazi Ziyareti
Müzik Kulübü	25	Koro Etkinliği
Gezi, Tanıtma ve Turizm Kulübü	30	Gelidonya Gezisi Antalya Eğitim Gezisi Rhodiapolis Antik Kenti Gezisi
Afetlere Hazırlık Kulübü	35	Sivil Savunma Tatbikatları İkaz-Uyarı Etkinlikleri
Sağlık, Temizlik, Beslenme Kulübü	31	Vitamin Etkinliği Çorba Etkinliği Yerli Malı Etkinliği

**Tablo 27. Fiziki Mekân Bilgileri**

Yerleşim		
Bina Alanı	Bahçe Alanı	Toplam Alan
601 m <sup>2</sup>	9000 m <sup>2</sup>	10.350 m <sup>2</sup>
Sosyal Alanlar		
Bölüm Adı	Kapasite	Toplam Alanı
Kantin	15 Kişi	45 m <sup>2</sup>
Spor ve Oyun Alanları		
Bölüm Adı	Toplam Alan	Kullanılan Spor/Oyun Dalı
Halı Saha	420 m <sup>2</sup>	Futbol Basketbol Voleybol
Geleneksel Çocuk Oyunları Alanları	Standart	Yağ Satarım Bal Satarım Tombik Mendil kapmaca Yakan Top Sek Sek

**Tablo 28.Norm Kadro Durumu**

Sıra No	Unvan-Branşı	Norm	Mevcut	İhtiyaç	Sözleşmeli	Fazla
1	Müdür	1	1	0	0	0
2	Müdür Yardımcısı	1	1	0	0	0
3	Sınıf Öğretmenliği	11	11	0	0	0
4	İngilizce	1	1	0	0	0
5	Rehber Öğretmen	0	0	0	0	0
6	Din Kültürü	0	0	0	0	0
7	Özel Eğitim	0	0	0	0	0
8	Ana Sınıfı	2	2	0	0	0
9	<b>TOPLAM</b>	<b>16</b>	<b>16</b>	<b>0</b>	<b>0</b>	<b>0</b>

**Tablo 29.Personel Devam Durumu**

Yıllar	2021	2022	2023
Rapor Almış Personel Sayısı	4	5	5
Toplam Rapor Süresi	61	169	114

**Tablo 30.Kütüphane Durumu**

Dönem	Kütüphanedeki Kitap Sayısı	Kütüphaneden Yararlanan Öğrenci Sayısı
2020-2021	980	240
2021-2022	1425	250
2022-2023	1666	260

**Tablo 31.Öğrenci Devamsızlık Durumu**

Dönem	Sürekli Devamsız Öğrenci Sayısı	Devamsızlıktan Sınıf Tekrarına Kalan Öğrenci Sayısı
2020-2021	0	0
2021-2022	0	1
2022-2023	0	0

## 2.8 Dış Çevre Analizi (PESTLE)

Çevre analiziyle Mavikent Ramazan Abacı İlkokulu üzerinde etkili olan veya olabilecek politik, ekonomik, sosyo-kültürel, teknolojik, yasal çevresel dış etkenlerin tespit edilmesi amaçlanmıştır. Okulumuz bulunduğu bölgenin merkezinde yer almaktadır. Bölgemizin veli profili ağırlıklı olarak tarım faaliyetleri ile uğraşan çiftçilerden oluşmaktadır. Bu aileler bölgede doğup büyüyen kişiler olmakla birlikte tarım faaliyetleri sebebiyle bölgemize göç etmiş kişilerden oluşmaktadır. Öğrenci mevcudumuzun yaklaşık dörtte birini yabancı uyruklu öğrenciler (Suriye) oluşturmaktadır. Bu öğrencilerin aileleri de bölgemizde tarımsal faaliyetlerle geçimlerini sağlamaktadır. Bu nedenle çok farklı sosyo-kültürel yapıdan öğrenci bulunmaktadır. Genel olarak öğrenci velilerinin profili tarımda çalışan orta düzey ailelerdir.

**Tablo 32. PESTLE Analiz Tablosu**

<b>Politik-Yasal etkenler</b>	<b>Ekonomik etkenler</b>
<ul style="list-style-type: none"><li>● Kalkınma Planı ve Orta Vadeli Program,</li><li>● Bakanlık, il ve ilçe stratejik planlarının incelenmesi,</li><li>● Yasal yükümlülüklerin belirlenmesi,</li><li>● Oluşturulması gereken kurul ve komisyonlar,</li><li>● Öğretmenler Kurulu, Zümre Kurulları</li></ul>	<ul style="list-style-type: none"><li>● Okul Aile Birliğinin Çalışmaları</li><li>● Çevrenin gelir durumunun iyi olması</li><li>● İş kapasitesi</li><li>● Okulun işletilebilir alan (kantin) gelirinin olması</li></ul>
<b>Sosyokültürel etkenler</b>	<b>Teknolojik etkenler</b>
<ul style="list-style-type: none"><li>● Kariyer beklentileri,</li><li>● Ailelerin ve öğrencilerin bilinçlenmeleri,</li><li>● Aile yapısındaki değişimler (geniş aileden çekirdek aileye geçiş, boşanmalar vs.),</li><li>● Nüfus artışı,</li><li>● Göç,</li><li>● Beslenme alışkanlıkları,</li></ul>	<ul style="list-style-type: none"><li>● Okul/kurumun teknoloji kullanım durumu</li><li>● Okul/kurumun sahip olduğu teknolojik araçlar</li><li>● Personelin ve öğrencilerin teknoloji kullanım kapasiteleri,</li><li>● Personelin ve öğrencilerin sahip olduğu teknolojik araçlar,</li><li>● Teknoloji alanındaki gelişmeler</li><li>● Teknolojinin eğitimde kullanımı</li></ul>
<b>Çevresel Etkenler</b>	
<ul style="list-style-type: none"><li>● Denize yakın bir yerleşim yeri olması</li><li>● Kumluca'nın sakin yerleşim yerleri arasında olması</li><li>● Turizm, inşaat, tarım alanlarında iş imkanının olması</li><li>● Bölgenin tarımsal üretim potansiyelinin yüksek olması</li><li>● Turizme yönelik alanların bölgede artmaya başlaması</li></ul>	

## 2.9.GZFT Analizi

Okulumuzun temel istatistiklerinde verilen okul künyesi, çalışan bilgileri, bina bilgileri, teknolojik kaynak bilgileri ve gelir gider bilgileri ile paydaş anketleri sonucunda ortaya çıkan sorun ve gelişime açık alanlar iç ve dış faktör olarak değerlendirilerek GZFT tablosunda belirtilmiştir. Dolayısıyla olguyu belirten istatistikler ile algıyı ölçen anketlerden çıkan sonuçlar tek bir analizde birleştirilmiştir.

Kurumun güçlü ve zayıf yönleri donanım, malzeme, çalışan, iş yapma becerisi, kurumsal iletişim gibi çok çeşitli alanlarda kendisinden kaynaklı olan güçlülükleri ve zayıflıkları ifade etmektedir ve ayırmda temel olarak okul müdürü/müdürlüğü kapsamında bakılarak iç faktör ve dış faktör ayrımı yapılmıştır.

### İçsel Faktörler

Güçlü Yönler	
<b>Öğrenciler</b>	<ul style="list-style-type: none"><li>- Okulumuzda eğitim-öğretim faaliyetlerini olumsuz yönde etkileyecek davranışların veya alışkanlıkların olmaması.</li><li>- Ciddi manada devamsızlık probleminin olmaması</li><li>- Öğrenci takibinin kolay yapılabilmesi</li></ul>
<b>Çalışanlar</b>	<ul style="list-style-type: none"><li>- Genç, dinamik, yeniliğe, kendini geliştirmeye açık bir eğitim kadrosunun bulunması.</li><li>- Çalışanlarımızın ekip çalışmasına yatkın olması.</li><li>- Zümrelerin kendi içinde ve birbirleriyle uyumlu çalışmaları</li></ul>
<b>Veliler</b>	<ul style="list-style-type: none"><li>- Okul-veli iletişiminin hızlı ve etkili olması</li></ul>
<b>Bina ve Yerleşke</b>	<ul style="list-style-type: none"><li>- Sınıf mevcutlarının ideal sayılara yakın olması</li><li>- Sağlam yapılmış olması ve donatı anlamında eksiğinin olmaması</li></ul>
<b>Donanım</b>	<ul style="list-style-type: none"><li>- 24 saat kamera kontrol sisteminin olması</li><li>- Sınıflarda etkileşimli tahta ve internet bağlantısının olması</li></ul>
<b>Bütçe</b>	<ul style="list-style-type: none"><li>- Personel maaşlarının düzenli ödenmesi</li></ul>
<b>Yönetim Süreçleri</b>	<ul style="list-style-type: none"><li>- Öğretmen – yönetici iletişimin iyi olması</li><li>- Çalışanlarımızın yeniliklere açık, görevleriyle ilgili her türlü hizmet içi eğitime katılmaya istekli olması.</li></ul>
<b>İletişim Süreçleri</b>	<ul style="list-style-type: none"><li>- Demokratik, şeffaf ve eleştiriye açık okul ortamının olması</li><li>- Okul yönetici ve öğretmenlerinin ihtiyaç duyduğunda İlçe Milli Eğitim Müdürlüğü yöneticilerine ulaşabilmesi</li></ul>

Zayıf Yönler	
<b>Öğrenciler</b>	<ul style="list-style-type: none"> <li>- Öğrencilerin hazır bulunuşluk düzeylerinin düşük olması</li> <li>- Öğrencilerin bir kısmının okula geç gelmesi</li> <li>- Yabancı uyruklu öğrenci sayısının fazla olması</li> <li>- Yabancı uyruklu öğrencilerin zamansız il içi yer değişiklikleri</li> </ul>
<b>Çalışanlar</b>	<ul style="list-style-type: none"> <li>- Öğretmenlerin mesleki çalışmalarına yeterince destek verilmemesi</li> <li>- Okulumuzda öğretmen sirkülasyonunun fazla olması</li> <li>- Ödül süreçlerinin yeterince geliştirilememesi</li> </ul>
<b>Veliler</b>	<ul style="list-style-type: none"> <li>- Toplantılara velilerin katılımının yetersiz olması</li> <li>- Ailelerin sosyo -ekonomik ve kültürel yapısından kaynaklanan nedenlerden dolayı aile eğitimlerinin istenen düzeyde olmaması</li> <li>- Ailelerin eğitim düzeylerinin düşüklüğü</li> <li>- Eğitim sürecine ailelerin istenen düzeyde dahil olmaması</li> </ul>
<b>Bina ve Yerleşke</b>	<ul style="list-style-type: none"> <li>- Çok amaçlı salonun olmaması</li> </ul>
<b>Donanım</b>	<ul style="list-style-type: none"> <li>- Elektrik altyapısının dönemsel olarak kapasitesin yeterli olmaması</li> </ul>
<b>Bütçe</b>	<ul style="list-style-type: none"> <li>- Okul- aile birliği kaynakların yetersiz olması</li> </ul>
<b>Yönetim Süreçleri</b>	<ul style="list-style-type: none"> <li>- Bölgemizden kaynaklı olumsuz hava şartları</li> <li>- Velilerin yönetsel süreçlerle ilgili az bilgiye sahip olmaları, öğretmen seçimi ısrarı.</li> </ul>
<b>İletişim Süreçleri</b>	<ul style="list-style-type: none"> <li>- Okulun yeterince tanıtılmaması</li> <li>- Yabancı uyruklu öğrenciler ve velilerle yaşanan dil problemi</li> </ul>

## Dışsal Faktörler

Fırsatlar	
<b>Politik</b>	<ol style="list-style-type: none"> <li>1- Ülkemizde; katılımcı, planlı, gelişimci, şeffaf ve performansa dayalı "stratejik yönetim" anlayışına geçme çabaları,</li> <li>3- Çağın gerekleri doğrultusunda yenilenen ilk ve ortaöğretim müfredatı</li> <li>4- Bakanlığımızca görevde yükselme ve kariyer basamakları vb. konulardaki geliştirilen politikalar,</li> <li>5- 18 yaşından küçük herkesin (öğrencilerin) sosyal güvence kapsamına alınması,</li> <li>6- Bakanlığımızın ücretsiz ders kitabı dağıtımını uygulaması.</li> </ol>
<b>Ekonomik</b>	<ol style="list-style-type: none"> <li>1- İlçemizde hayırsever iş adamlarının eğitim konusunda duyarlı olup, okul yapımı gibi eğitime birçok alanda maddi destekte bulunması,</li> <li>2- Okullarımıza Genel Bütçe kapsamında ödeneklerin gönderilmeye başlaması</li> </ol>
<b>Sosyolojik</b>	<ol style="list-style-type: none"> <li>1- Çalışanların Sosyo-kültürel faaliyetlere katılım isteklerinin olması</li> <li>2- Okul-aile birliğinin eğitimimize olan desteği.</li> <li>3- Eğitime verilen önem ve eğitim sürelerinin artması yönünde dünyada gelişen bilinç ve atılan adımlar</li> </ol>
<b>Teknolojik</b>	<ol style="list-style-type: none"> <li>1- Ülkemizde ve dünyadaki ekonomik ve teknolojik gelişmeler</li> <li>2- Okul personeli ve öğrencilerimizin teknolojik gelişmelere açık olması.</li> <li>3- E-devlet sisteminin gelişmesi,</li> <li>4- Kitle iletişim araçları ve ulaşımda yeni teknolojilerin kullanılması,</li> <li>5- Eğitimi kolaylaştıran eğitim araç-gereç ve teknolojik ekipmanların ucuzlaması dola yısı ile bunlara her öğrencinin ulaşımının yaygınlaşması,</li> <li>6- Fatih Projesinin yaygınlaşması ve kullanılması,</li> </ol>

<b>Mevzuat-Yasal</b>	<ol style="list-style-type: none"> <li>1- Uluslararası çocuk haklarına yönelik yasal düzenlemelerin, kuralların geliştirilmesi,</li> <li>2- İnsan hakları konusunda insanların her geçen gün bilinçlenmesi,</li> <li>3- Tüm insanlık nezdinde eğitimin gereğine inanç, bilinç ve duyarlılığının artması,</li> <li>4- Eğitimde fırsat eşitliğine yönelik alınan tedbirlerin artırılması hususundaki çabalar,</li> <li>5- Psikolojik, sosyal ve hatta fiziksel şiddetin eğitim ve disiplin aracı olarak kullanılmasına son verilmesi,</li> <li>6- Ailelerin kız çocuklarının eğitimi konusunda bilinçlenmesi,</li> </ol>
<b>Ekolojik</b>	<ol style="list-style-type: none"> <li>1- Bölgemizin turizm potansiyeline elverişli bir konumda bulunması</li> <li>2- Çevre duyarlılığı konusunda etkinlik ve programların ulusal ve yerel düzeyde kampanyalar vb. gibi alanlarda okullar düzeyinde uygulanması,</li> <li>3- Gelişen teknoloji ile birlikte çevre ve insana daha duyarlı teknolojik ürünlerin kullanılması</li> </ol>

<b>Tehditler</b>	
<b>Politik</b>	1- Yerel yönetimlerin ve STK'ların eğitimle ilgili çalışmalara yeteri kadar önem vermemesi
<b>Ekonomik</b>	<ol style="list-style-type: none"> <li>1- Yabancı uyruklu ailelerin ekonomik nedenlerle çok sık yer değiştirmeleri</li> <li>2- Ülke ve dünya ekonomisindeki dalgalanmalar nedeniyle eğitim öğretim ile ilgili maliyetlerin artması</li> <li>3- Bölge ekonomisinin tarıma dayalı olmasından dolayı tarımsal girdilerdeki artış sebebiyle ailelerin tarımsal üretimden vazgeçmeye başlaması</li> </ol>
<b>Sosyolojik</b>	<ol style="list-style-type: none"> <li>1- Bölgemizin tarımdan dolayı göç alması nedeniyle değişen demografik özelliklerinin sosyal gelişim, şehir yaşamı, güvenlik vb. alanlarda sıkıntılar yaşanmasına yol açması,</li> <li>2- İlçemizde sanayi tesislerinin olmamasından dolayı mesleki ve teknik eğitime olan ilginin düşük olması,</li> <li>3- İlçe merkezindeki eğitim kurumlarında kalitenin daha yüksek olduğu düşüncesi ile bölgedeki öğrencilerin ilçedeki okullara yönlendirilmesi</li> </ol>
<b>Teknolojik</b>	<ol style="list-style-type: none"> <li>1- Sürekli gelişen ve değişen teknolojileri takip etme zorunluluğundan doğan maddi kaynak sorunu,</li> <li>2- E-ortamın güvenliğinin tam sağlanamaması,</li> <li>3- Gelişen e-ortamın yersiz, kötüye kullanımları ve yeni gelişen siber suçlar,</li> <li>4- Teknolojinin yaygınlaşmasıyla sosyal iletişimin zayıflaması,</li> <li>5- Teknolojiye bağlı sağlık sorunlarının sık görülmesi,</li> <li>6- Teknolojinin zaman israfı olacak kadar fazla kullanılması,</li> <li>7- Teknolojinin yeni iş alanlarına imkân tanırken bazı iş alanlarının sonunu getirmesi.</li> </ol>
<b>Mevzuat-Yasal</b>	<ol style="list-style-type: none"> <li>1- Ebeveynlerin, çocukların eğitimine yönelik duyarlılıklarının aynı oranda olmaması,</li> <li>2- Eğitim çalışanları ve eğitim paydaşlarında; evrensel değerlerle yerel değerlerin olumlu yönde ve etkili bir şekilde harmanlanıp ortak bir değere dönüştürülebilmesi.</li> </ol>
<b>Ekolojik</b>	<ol style="list-style-type: none"> <li>1- Bölgemizin deprem kuşağında yer alması</li> <li>2- Doğalgazın olmaması nedeniyle fosil yakıt kullanımının çevreye etkisi</li> <li>3- Bölgemizin Orman Yangınları konusunda hassas bir bölge olması</li> </ol>



## 2.10. Tespit ve İhtiyaçların Belirlenmesi

Gelişim ve sorun alanları analizi ile GZFT analizi sonucunda ortaya çıkan sonuçların planın geleceğe yönelim bölümü ile ilişkilendirilmesi ve buradan hareketle hedef, gösterge ve eylemlerin belirlenmesi sağlanmaktadır.

Gelişim ve sorun alanları ayrımında eğitim ve öğretim faaliyetlerine ilişkin üç temel tema olan **Eğitime Erişim, Eğitimde Kalite ve Kurumsal Kapasite** kullanılmıştır. Eğitime erişim, öğrencinin eğitim faaliyetine erişmesi ve tamamlamasına ilişkin süreçleri; Eğitimde kalite, öğrencinin akademik başarısı, sosyal ve bilişsel gelişimi ve istihdamı da dâhil olmak üzere eğitim ve öğretim sürecinin hayata hazırlama evresini; Kurumsal kapasite ise kurumsal yapı, kurum kültürü, donanım, bina gibi eğitim ve öğretim sürecine destek mahiyetinde olan kapasiteyi belirtmektedir.

1.TEMA: EĞİTİM VE ÖĞRETİME ERİŞİM	
1	Okula devamın sağlanması
2	Okula yeni başlayan öğrencilere veya nakil gelen öğrencilere okula uyum oryantasyon çalışması
3	Okullardaki fiziki durumun özel eğitime gereksinim duyan öğrencilere uygunluğu
4	Özel eğitim ihtiyacı olan öğrencileri tespit etmek
5	Özel eğitim ihtiyacı olan öğrencileri Destek Eğitim Odasından yararlandırmak

2.TEMA: EĞİTİM VE ÖĞRETİMDE KALİTE	
1	Akademik başarıyı artırma (İYEP, Destek Eğitim Odası)
2	Eğitim öğretim sürecinde sanatsal, sportif ve kültürel faaliyetler
3	Eğitim Öğretim Materyalleri sayısını artırma

3.TEMA: KURUMSAL KAPASİTE	
1	Okul güvenliğini arttırmak
2	Velilere okulu tanıtıcı veya diğer konularda seminer düzenlemek
3	Fiziki mekanlarımızı iyileştirme
4	Okul bahçesini öğrenci taleplerine göre düzenleme

# III.BÖLÜM

## GELECEĞE BAKIŞ



## 3.BÖLÜM: GELECEĞE BAKIŞ

Okul Müdürlüğümüzün Misyon, vizyon, temel ilke ve değerlerinin oluşturulması kapsamında öğretmenlerimiz, öğrencilerimiz, velilerimiz, çalışanlarımız ve diğer paydaşlarımızdan alınan görüşler, sonucunda stratejik plan hazırlama ekibi tarafından oluşturulan **Misyon, Vizyon, Temel Değerler**; Okulumuz üst kurulana sunulmuş ve üst kurul tarafından onaylanmıştır.

### 3.1 Misyon



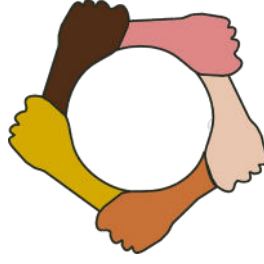
Öğrencileri yenilikçi düşüncelere açık, farklı görüşlere saygılı, büyük düşünebilen ve bunu hayata geçirme çabasında olan, kendi sorunlarını kendileri çözebilen, mutlu bireyler yetiştirmeyi hedeflemiş, milli ve manevi kültürünü evrensel değerler içinde koruyup geliştiren, bilgiyi etkili ve verimli kullanabilen, dünya çapında bireyler yetiştiren bir eğitim kurumu olmaktır.

### 3.2 Vizyon



Ortak amacımız eğitim. Çağdaş bir toplumun kaliteli bir eğitimden geçtiğine inanıyoruz. Sorunları biliyoruz, çözüm için buradayız. Biz öğrenci merkezli eğitime önem veriyoruz. Biz bütün öğrencilerin öğrenmelerini sağlamak, onların bilgili becerili ve kendine güvenen bireyler olarak yetişmelerine fırsat tanımak ve onlara 21. Yüzyılın gelişen ihtiyaçlarına yanıt verebilecek beceriler kazandırmak için varız.

### 3.3 Temel Değerler



İlkelerimiz	
1	Paydaşlar eşitlikten yararlanır.
2	Paydaşların yöneltmesi yapılır.
3	Paydaşlara fırsat eşitliği tanınır.
4	Veli-Öğrenci-Öğretmenin iş birliği içinde çalışmaları sağlanır.
5	Değişime ve gelişime uyum.
6	Açıklık ve erişebilirlik.
7	Katılım ve sorumluluk bir arada değerlendirilir.
8	Sürekli ve sağlıklı iletişim.
9	Hesap verebilirlik.

Temel Değerlerimiz	
1	Ülkemizin geleceğinden sorumluyuz.
2	Eğitime yapılan yardımı kutsal sayar ve her türlü desteği veririz.
3	Kurumda çalışan herkesin katılımı ile sürecin devamlı olarak iyileştirileceğine ve geliştirileceğine inanırız.
4	Sağlıklı bir çalışma ortamı içerisinde çalışanları tanıyarak fikirlerine değer verir ve işimizi önemseriz.
5	Kendimizi geliştirmeye önem verir, yenilikçi fikirlerden yararlanırız.
6	Öğrencilerin, öğrenmeyi öğrenmesi ilk hedefimizdir.
7	Öğrencilerimizi, yaratıcı yönlerinin gelişmesi için teşvik ederiz.
8	Öğrenme problemi olan öğrencilerimiz için özel destek programları hazırlarız.
9	Biz, birbirimize ve kendimize güveniriz.
10	Öğrencilerimiz, bütün çalışmalarımızın odak noktasıdır.

## IV.BÖLÜM

# AMAÇ, HEDEF VE STRATEJİLERİN BELİRLENMESİ



# BÖLÜM 4: AMAÇ, HEDEF ve STRATEJİLERİN BELİRLENMESİ

## 4.1 Amaçlar

Stratejik amaçlar; misyon, vizyon, ilke ve değerlerle uyumlu, misyonun yerine getirilmesine katkıda bulunacak ve mevcut durumdan gelecekteki arzu edilen duruma dönüşümü sağlayabilecek nitelikte, ulaşılmak istenen noktayı açık bir şekilde ifade eden ve stratejik planlama sürecinin sonraki aşamalarına rehberlik edecek şekilde stratejik konulara uygun olarak tespit edilmiştir.

## 4.2 Hedefler

TEMA:	ERİŞİM
STRATEJİK AMAÇ 1.	Öğrencilerin eğitim öğretime etkin katılımlarıyla donanımlı olarak bir üst öğrenime geçişi sağlanacaktır.
Hedef 1.1.	Öğrenme kayıpları önleyici çalışmalar yapılarak azaltılacaktır.
Hedef 1.2.	Okullaşma oranları arttırılacaktır.

TEMA:	KALİTE
STRATEJİK AMAÇ 2.	Öğrencilere medeniyetimizin ve insanlığın ortak değerleriyle çağın gereklerine uygun bilgi, beceri, tutum ve davranışlar kazandırılacaktır.
Hedef 2.1.	Öğrencilere evrensel değerler, sağlıklı yaşam ve çevre bilinci duyarlılığı kazandırılacaktır.
Hedef 2.2.	Milli ve manevi değerlere uygun bilgi, beceri, tutum ve davranışlar kazandırılacaktır.

TEMA:	KAPASİTE
STRATEJİK AMAÇ 3	Eğitim ortamlarının fiziki imkânları geliştirilecektir.
Hedef 3.1.	Temel eğitimde okulların niteliğini arttıracak uygulama ve çalışmalara yer verilecektir.
Hedef 3.2.	Okulun tüm alanlardaki kapasitesini arttıracak çalışmalar yapılarak öğrencilerin bu kapasiteden maksimum şekilde faydalanması sağlanacaktır.

TEMA:	KALİTE
STRATEJİK AMAÇ 4.	Temel eğitimde öğrencilerin kaliteli eğitime erişimleri fırsat eşitliği temelinde artırılarak bilişsel, duyuşsal ve fiziksel olarak çok yönlü gelişimleri sağlanacak ve temel hayat becerilerini edinmiş öğrenciler yetiştirilecektir.
Hedef 4.1.	Öğrencilerin bilimsel, kültürel, sanatsal, sportif ve toplum hizmeti alanlarında ders dışı etkinliklere katılım oranı arttırılacaktır.
Hedef 4.2.	Öğrenme kazanımlarını takip eden ve velileri de sürece dâhil eden bir yönetim anlayışı ile, öğrencilerimizin akademik başarıları ve sosyal faaliyetlere etkin katılımı arttırılacaktır.

Hedeflerin tespitinde; paydaş beklentileri, konulara ilişkin alternatifler, mevcut durum analizi ve istatistikî verilerin varlığı ve verilere olan ihtiyaç göz önünde bulundurulmuştur. Stratejik planlama çalışmaları ile; kurumsal rol ve sorumluluklar çerçevesinde stratejinin operasyonlara dönüştürülmesi, hizmet birimleri arasında sinerji yaratılarak, tespit edilen stratejilerine yönlendirilmesi, bireysel stratejilerin kurumsal stratejiler ile ilişkilendirilerek bütünleştirilmesi, bir başka ifadeyle stratejik yönetimin sürekli bir süreç haline getirilmesi ve herkes tarafından benimsenmesinin sağlanması hedeflenmiştir. Stratejik Planımızın belirlenen temalara göre amaç-hedef mimarisi yukarıdaki tabloda gösterilmiştir.

### 4.3 Performans Göstergeleri

TEMA:	ERİŞİM							
<b>STRATEJİK AMAÇ 1</b>	Öğrencilerin eğitim öğretime etkin katılımlarıyla donanımlı olarak bir üst öğrenime geçişi sağlanacaktır.							
<b>Hedef 1.1</b>	Öğrenme kayıpları önleyici çalışmalar yapılarak azaltılacaktır.							
PG NO	Performans Göstergeleri	Hedef Etkisi (%)	Başlangıç Değeri	2024 Hedef	2025 Hedef	2026 Hedef	2027 Hedef	2028 Hedef
PG 1.1.1	İlkokullarda Yetiştirme Programına (İYEP) dâhil olan öğrencilerin Türkçe dersi kazanımlarına ulaşma oranı (%)	30	%75	%80	%85	%90	%95	%95
PG 1.1.2	İlkokullarda Yetiştirme Programına dâhil olan öğrencilerin matematik dersi kazanımlarına ulaşma oranı (%)	30	%60	%65	%70	%75	%80	%85
PG 1.1.3	20 gün ve üzeri özürsüz devamsızlık yapan öğrenci oranı (%)	20	%5	%4	%3	%2	%1	%1
PG 1.1.4	20 gün ve üzeri özürlü devamsızlık yapan öğrenci oranı (%)	20	% 5	%4	%3	%2	%1	%1
<b>Koordinatör Birim</b>	Okul Müdürü, Müdür Yardımcısı							
<b>İş birliği Yapılacak Birimler</b>	Sınıf Öğretmeni, Veliler, Muhtarlık, Kolluk Birimleri							
<b>Riskler</b>	<ul style="list-style-type: none"> <li>✓ Öğrencilerin kursa devam etme konusunda devamsızlık yapmaları,</li> <li>✓ Velilerin yeterli bilgi sahibi olmadıkları için bu tür kurslara karşı ön yargılı olmaları.</li> <li>✓ Okul öncesi eğitimin veliler tarafından masraflı görülmesi</li> </ul>							
<b>Stratejiler</b>	<p>S.1. Öğrencilerin Türkçe dersindeki eksikleri tespit edilerek İYEP aracılığıyla akademik yeterliklerinin artırılması sağlanacaktır.</p> <p>S.2 Öğrencilerin matematik derslerindeki eksikleri tespit edilerek İYEP aracılığıyla akademik yeterliklerinin artırılması sağlanacaktır.</p> <p>S.3 İYEP'in ders içeriklerine katkı sağlayacak etkinlik, okuma vb. aktivitelerin zenginleştirilmesi sağlanacaktır.</p> <p>S.4 İYEP içerikleri öğrencinin hazır bulunuşluk seviyesi dikkate alınarak hazırlanacaktır.</p> <p>S.5 Öğrencilerin devamsızlık nedenleri tespit edilerek devamsızlığa neden olan etmenler giderilecektir.</p>							
<b>Maliyet Tahmini</b>	4.539 TL							
<b>Tespitler</b>	İYEP ve destek eğitim de dijital platformlar yerine yazılı ve görsel materyallerin daha çok kullanılması.							
<b>İhtiyaçlar</b>	İYEP öğrenci belirleme ve ölçme araçları, Öğrenci ders kitapları, EBA Ders İçerikleri							

<b>TEMA:</b>	<b>ERİŞİM</b>							
<b>STRATEJİK AMAÇ 1</b>	Öğrencilerin eğitim öğretime etkin katılımlarıyla donanımlı olarak bir üst öğrenime geçişi sağlanacaktır.							
<b>Hedef 1.2</b>	Okullaşma oranları artırılabacaktır.							
<b>PG NO</b>	<b>Performans Göstergeleri</b>	<b>Hedef Etkisi (%)</b>	<b>Başlangıç Değeri</b>	<b>2024 Hedef</b>	<b>2025 Hedef</b>	<b>2026 Hedef</b>	<b>2027 Hedef</b>	<b>2028 Hedef</b>
<b>PG 1.2.1</b>	Adres bölgesindeki zorunlu eğitim çağındaki çocukların okullaşma oranı (%)	30	%100	%100	%100	%100	%100	%100
<b>PG 1.2.2</b>	Adres bölgesindeki Okul Öncesi öğrencilerinin (5 Yaş) Okullaşma Oranı(%)	30	%100	%100	%100	%100	%100	%100
<b>PG 1.2.3</b>	Adres bölgesindeki Okul Öncesi öğrencilerinin (4 Yaş) Okullaşma Oranı(%)	25	%30	%35	%45	%50	%60	%70
<b>PG 1.2.4</b>	Okula geç kalma alışkanlığı olan öğrenci oranı (%)	15	% 5	%4	%3	%2	%1	%1
<b>Koordinatör Birim</b>	Okul Müdürü, Müdür Yardımcısı							
<b>İş birliği Yapılacak Birimler</b>	Okul Öncesi Öğretmenleri, Sınıf Öğretmenleri, Veliler, Muhtarlık, Kolluk Birimleri							
<b>Riskler</b>	<ul style="list-style-type: none"> <li>✓ Okul öncesi eğitimin veliler tarafından masraflı görülmesi</li> <li>✓ Velilerin okul öncesi eğitime 1.sınıfa başlamadan önceki yıl gönderme eğiliminin olması</li> </ul>							
<b>Stratejiler</b>	<p>S.1. Adres bölgesindeki okul öncesi ve zorunlu eğitim çağındaki öğrencilerin velileri ile görüşmeler yapılarak gerekli bilgilendirmeler yapılacaktır.</p> <p>S.2 Okul öncesi eğitimde belirlenen katkı payları velileri ekonomik olarak zorlamayacak miktarlarda belirlenecektir.</p> <p>S.3 Geç kalma alışkanlığı olan öğrenciler sıkı şekilde takip edilerek zamanında gelme alışkanlığı kazandırılacaktır.</p> <p>S.4 Okul öncesi 4 yaş grubunda oranı artırmak için pedagojik ve fiziki anlamda çalışmalar yapılacaktır.</p>							
<b>Maliyet Tahmini</b>	<b>2.444 TL</b>							
<b>Tespitler</b>	Okul öncesi 5 yaş ve 1.sınıf düzeyindeki adres bölgemizdeki kesin kayıt oranı %100'dür							
<b>İhtiyaçlar</b>	Okul Öncesi Eğitim düzeyinde materyaller, etkileşimli tahta							



<b>TEMA:</b>	<b>KALİTE</b>							
<b>STRATEJİK AMAÇ 2</b>	Öğrencilere medeniyetimizin ve insanlığın ortak değerleriyle çağın gereklerine uygun bilgi, beceri, tutum ve davranışlar kazandırılacaktır.							
<b>Hedef 2.1</b>	Öğrencilere evrensel değerler, sağlıklı yaşam ve çevre bilinci duyarlılığı kazandırılacaktır.							
<b>PG NO</b>	<b>Performans Göstergeleri</b>	<b>Hedefe Etkisi (%)</b>	<b>Başlangıç Değeri</b>	<b>2024 Hedef</b>	<b>2025 Hedef</b>	<b>2026 Hedef</b>	<b>2027 Hedef</b>	<b>2028 Hedef</b>
<b>PG 2.1.1</b>	Öğrenci başına okunan kitap sayısı	40	18	20	25	30	40	45
<b>PG 2.1.2</b>	Sağlıklı ve dengeli beslenme ile ilgili düzenlenen faaliyet sayısı (Eğitim, faaliyet, gezi Proje, vb.)	20	2	4	6	6	8	8
<b>PG 2.1.3</b>	Çevre bilincinin artırılmasına yönelik düzenlenen faaliyet sayısı (Eğitim, faaliyet, gezi Proje, vb.)	20	7	10	12	14	16	18
<b>PG 2.1.4</b>	Görgü ve Nezaket Kuralları ile ilgili düzenlenen faaliyet sayısı	20	1	3	5	7	9	11
<b>Koordinatör Birim</b>	Okul müdürü, Müdür yardımcısı, Sınıf öğretmenleri							
<b>İş birliği Yapılacak Birimler</b>	İlçe Sağlık Birimleri, Belediyeler, İl ve İlçe Milli Eğitim Müdürlükleri							
<b>Riskler</b>	<ul style="list-style-type: none"> <li>✓ Öğrencilere aile de kitap okuma ve sağlıklı beslenme konusunda yeterince rol model olacak kişilerin olmaması.</li> <li>✓ Toplum olarak kitap okuma alışkanlıklarının oldukça düşük seviyelerde olması</li> </ul>							
<b>Stratejiler</b>	<p>S.1 Okul kütüphanesi zenginleştirilecek, öğrencilerin kütüphaneden yararlanması sağlanacaktır.</p> <p>S.2 Serbest etkinlikler saati, öğrencilerin sanatsal, sportif ve kültürel faaliyetlere katılım sağlayacağı şekilde düzenlenecektir.</p> <p>S.3 Öğrencilere sağlıklı ve dengeli beslenmelerine yönelik bilgilendirme eğitimleri ve etkinlikler yapılacaktır.</p> <p>S.4 Öğrencilerin çevre bilincinin artırılmasına yönelik etkinlikler yapılacaktır.</p>							
<b>Maliyet Tahmini</b>	<b>79.606 TL</b>							
<b>Tespitler</b>	Yapılan eğitimlere velilerin katılım oranının az olması. Verilen eğitimlerin sadece okulda kalması günlük hayatta uygulanması için velilerin yeterli desteği sağlamaması.							
<b>İhtiyaçlar</b>	Eğitimler için diğer kurumlarla iş birliklerinin yapılması Bilgilendirme için afiş, broşür gibi materyallerin sağlanması							

<b>TEMA:</b>	<b>KALİTE</b>							
<b>STRATEJİK AMAÇ 2</b>	Öğrencilere medeniyetimizin ve insanlığın ortak değerleriyle çağın gereklerine uygun bilgi, beceri, tutum ve davranışlar kazandırılacaktır.							
<b>Hedef 2.2</b>	Milli ve manevi değerlere uygun bilgi, beceri, tutum ve davranışlar kazandırılacak.							
<b>PG NO</b>	<b>Performans Göstergeleri</b>	<b>Hedefe Etkisi (%)</b>	<b>Başlangıç Değeri</b>	<b>2024 Hedef</b>	<b>2025 Hedef</b>	<b>2026 Hedef</b>	<b>2027 Hedef</b>	<b>2028 Hedef</b>
<b>PG 2.2.1</b>	Görgü ve Nezaket Kuralları ile ilgili düzenlenen faaliyet sayısı	50	1	3	5	7	9	11
<b>PG 2.2.2</b>	Değerler Eğitimi bilincinin artırılmasına yönelik düzenlenen faaliyet sayısı (Eğitim, faaliyet, gezi Proje, vb.)	50	5	8	10	12	14	16
<b>Koordinatör Birim</b>	Okul müdürü, Müdür yardımcısı, Sınıf öğretmenleri							
<b>İş birliği Yapılacak Birimler</b>	İl ve İlçe Milli Eğitim Müdürlükleri, STK'lar, Üniversiteler							
<b>Riskler</b>	✓ Toplum olarak milli ve manevi değerlere olan bağlığın günden güne yozlaşması							
<b>Stratejiler</b>	S.1 Okul kütüphanesi milli ve manevi değerlerimize uygun içeriklerle zenginleştirilecek, öğrencilerin kütüphaneden etkin şekilde yararlanması sağlanacaktır. S.2 Öğrencilere, nezaket ve görgü kuralları konusunda eğitimler verilerek konuya ilişkin etkinlikler düzenlenecektir. S.3 Değerler Kulübü öncülüğünde farkındalık yaratacak etkinlikler planlanacaktır.							
<b>Maliyet Tahmini</b>	<b>11.173 TL</b>							
<b>Tespitler</b>	Yapılan eğitimlere velilerin katılım oranının az olması. Verilen eğitimlerin sadece okulda kalması günlük hayatta uygulanması için velilerin yeterli desteği sağlamaması.							
<b>İhtiyaçlar</b>	Eğitimler için diğer kurumlarla iş birliklerinin yapılması Bilgilendirmeler için afiş, broşür gibi materyallerin sağlanması							

<b>TEMA:</b>	<b>KAPASİTE</b>								
<b>STRATEJİK AMAÇ 3</b>	Eğitim ortamlarının fiziki imkânları geliştirilecektir.								
<b>Hedef 3.1.</b>	Temel eğitimde okulların niteliğini arttıracak uygulama ve çalışmalara yer verilecektir.								
<b>PG NO</b>	<b>Performans Göstergeleri</b>		<b>Hedefe Etkisi (%)</b>	<b>Başlangıç Değeri</b>	<b>2024 Hedef</b>	<b>2025 Hedef</b>	<b>2026 Hedef</b>	<b>2027 Hedef</b>	<b>2028 Hedef</b>
<b>PG 3.1.1</b>	İyileştirilen fiziki mekân (derslikler, kütüphaneler, oyun alanları vb.) sayısı.		75	1	3	5	6	7	8
<b>PG 3.1.2</b>	Düzenlenen açık hava oyun alanı sayısı		25	1	2	3	4	5	6
<b>Koordinatör Birim</b>	Okul Müdürü								
<b>İşbirliği Yapılacak Birim</b>	Okul Aile Birliği, Belediyeler, Kamu idareleri, STK'lar								
<b>Riskler</b>	<ul style="list-style-type: none"> <li>✓ Belirlenen eksiklikler için yeterli bütçenin olmaması</li> <li>✓ Dünya ve ülke piyasalarındaki dalgalanmaların iş ve işçilik maliyetlerini olumsuz etkilemesi</li> </ul>								
<b>Stratejiler</b>	S.1 Fiziki mekânların iyileştirilmesi için kamu idareleri, belediyeler ve işverenlerle iş birlikleri yapılacaktır.								
<b>Maliyet Tahmini</b>	<b>930.479 TL</b>								
<b>Tespitler</b>	İş birliği yapılacak birimlerden olumlu geri dönüşlerin olmaması Maaliyet konusunda yeterli parasal kaynakların olmaması								
<b>İhtiyaçlar</b>	Oluşturulacak alanlar için malzeme desteği Mevcut donanımlardan maksimum şekilde yararlanmak için periyodik bakım ve onarımların aksatılmaması								

<b>TEMA:</b>	<b>KAPASİTE</b>								
<b>STRATEJİK AMAÇ 3</b>	Eğitim ortamlarının fiziki imkânları geliştirilecektir.								
<b>Hedef 3.2.</b>	Okulun tüm alanlardaki kapasitesini artıracak çalışmalar yapılarak öğrencilerin bu kapasiteden maksimum şekilde faydalanması sağlanacaktır.								
<b>PG NO</b>	<b>Performans Göstergeleri</b>		<b>Hedefe Etkisi (%)</b>	<b>Başlangıç Değeri</b>	<b>2024 Hedef</b>	<b>2025 Hedef</b>	<b>2026 Hedef</b>	<b>2027 Hedef</b>	<b>2028 Hedef</b>
<b>PG 3.2.1</b>	Okul saati dışında açılan sosyal, kültürel, sanatsal, sportif kurs sayısı		50	2	3	4	5	6	7
<b>PG 3.2.2</b>	Okul saati dışında açılan kurslara katılan öğrenci oranı(%)		50	%25	%27	%28	%30	%32	%33
<b>Koordinatör Birim</b>	Okul Müdürü								
<b>İşbirliği Yapılacak Birim</b>	Okul Aile Birliği, Belediyeler, Kamu idareleri, STK'lar, Halk Eğitim Merkezleri								
<b>Riskler</b>	<ul style="list-style-type: none"> <li>✓ Okul dışı saatlerde kurslara katılan öğrencilerin ulaşım sıkıntısı</li> <li>✓ Bölgenin ilçe merkezine uzaklığı sebebiyle öğretici bulma konusunda yaşanan sıkıntılar</li> </ul>								
<b>Stratejiler</b>	<p>S.1 Fiziki mekânların iyileştirilmesi için kamu idareleri, belediyeler ve STK'lar ile iş birlikleri yapılacaktır.</p> <p>S.2 Okulda açılan kursların niteliği ve çeşitliği artırılarak okul dışı saatlerde öğrencilerin okulun imkanlarından faydalanması sağlanacaktır.</p>								
<b>Maliyet Tahmini</b>	<b>71.575 TL</b>								
<b>Tespitler</b>	İş birliği yapılacak birimlerden olumlu geri dönüşlerin olmaması Maaliyet konusunda yeterli parasal kaynakların olmaması								
<b>İhtiyaçlar</b>	Oluşturulacak alanlar için malzeme desteği Mevcut donanımlardan maksimum şekilde yararlanmak için periyodik bakım ve onarımların aksatılmaması								

<b>TEMA:</b>	<b>KALİTE</b>								
<b>STRATEJİK AMAÇ 4</b>	Temel eğitimde öğrencilerin kaliteli eğitime erişimleri fırsat eşitliği temelinde artırılarak bilişsel, duyuşsal ve fiziksel olarak çok yönlü gelişimleri sağlanacak ve temel hayat becerilerini edinmiş öğrenciler yetiştirilecektir.								
<b>Hedef 4.1.</b>	Öğrencilerin bilimsel, kültürel, sanatsal, sportif ve toplum hizmeti alanlarında ders dışı etkinliklere katılım oranı artırılabacaktır.								
<b>PG NO</b>	<b>Performans Göstergeleri</b>		<b>Hedefe Etkisi (%)</b>	<b>Başlangıç Değeri</b>	<b>2024 Hedef</b>	<b>2025 Hedef</b>	<b>2026 Hedef</b>	<b>2027 Hedef</b>	<b>2028 Hedef</b>
<b>PG 4.1.1</b>	Okulda bir eğitim ve öğretim döneminde bilimsel, kültürel, sanatsal ve sportif alanlarda en az bir faaliyete katılan öğrenci oranı (%)		25	%10	%12	%16	%19	%21	%24
<b>PG 4.1.2</b>	Bir eğitim ve öğretim yılında yerel, ulusal ve uluslararası proje, yarışma vb. etkinliklere katılan öğrenci oranı (%)		25	%3	%6	%10	%12	%15	%18
<b>PG 4.1.3</b>	Okulda bir eğitim ve öğretim yılında geleneksel çocuk oyunları alt başlığında en az bir faaliyete katılan öğrenci oranı (%)		25	%4	%7	%10	%14	%16	%20
<b>PG 4.1.4</b>	Okulda bir eğitim ve öğretim yılında geleneksel çocuk oyunlarına yönelik olarak düzenlenen alan/mekan sayısı.		25	1	2	2	3	3	3
<b>Koordinatör Birim</b>	Okul müdürü, Müdür yardımcıları, Sınıf Öğretmenleri								
<b>İş birliği Yapılacak Birimler</b>	Gençlik ve Spor İlçe Müdürlüğü, İlçe Millî Eğitim								
<b>Riskler</b>	-Okul dışı imkânların oluşturulmasında ilgili kurum ve kuruluşların yeterli desteği göstermemesi, - Yaz dönemlerinde bölgesel değişim programlarına yeterli talep olmaması, - Okullara kaynak aktarılmasında kullanılacak kriterlerin belirsiz olması,								
<b>Stratejiler</b>	S.1 Her bir öğrencinin bir kulüp faaliyetinde aktif olarak yer alması sağlanarak kulüp faaliyetlerinin etkinliği artırılabacaktır. S.2 Öğrencilerin seviyelerine uygun olarak toplumsal sorunların çözümüne katkı sağlamak ve farkındalık oluşturmak amacıyla afet ve acil durum, çevre, eğitim, spor, kültür ve turizm, sağlık ve sosyal hizmetler alanlarında toplum hizmeti faaliyetlerine katılımları artırılabacaktır. S.3 Diğer kurum ve kuruluşlarla iş birliği içerisinde yürütülen bilimsel, sosyal, kültürel, sanatsal ve sportif alanlardaki faaliyetler artırılabacaktır. S.4 Okul bahçeleri çocukların geleneksel oyunlarla vakit geçirmelerini sağlayacak ve gelişimlerini destekleyecek şekilde düzenlenerek etkin olarak kullanılacaktır. S.5 E-okul sisteminde bulunan sosyal etkinlik modülünde gerçekleştirilen etkinlikler işlenecektir.								
<b>Maliyet Tahmini</b>	<b>13.966 TL</b>								
<b>Tespitler</b>	- İlgili kurum ve kuruluşlarla iş birliği çalışmaları, - Okul bahçelerinin öğrencilerin çok yönlü gelişimini destekleyecek şekilde tasarlanması ve dersler ile ders dışı etkinliklerin kültürel kazanımlarla desteklenmesi, - Okullar arası farklılıkları tespit etmek ve kaynakları adaletli bir şekilde paylaşmak için sistem kurulması, - Hedeflenen başarıyı gösteremeyen öğrencilerin desteklenmesine yönelik mekanizmaların oluşturulması.								
<b>İhtiyaçlar</b>	Okul bahçelerindeki oyun alanlarını düzenleme çalışmalarının yapılması. İlgili kurumlarla iş birliği çalışmalarının yapılması.								

<b>TEMA:</b>	<b>KALİTE</b>								
<b>STRATEJİK AMAÇ 4</b>	Temel eğitimde öğrencilerin kaliteli eğitime erişimleri fırsat eşitliği temelinde artırılarak bilişsel, duyuşsal ve fiziksel olarak çok yönlü gelişimleri sağlanacak ve temel hayat becerilerini edinmiş öğrenciler yetiştirilecektir.								
<b>Hedef 4.2</b>	Velileri de sürece dâhil eden bir yönetim anlayışı ile, öğrencilerimizin akademik başarıları ve sosyal faaliyetlere etkin katılımı artırılacaktır.								
<b>PG NO</b>	<b>Performans Göstergeleri</b>		<b>Hedefe Etkisi (%)</b>	<b>Başlangıç Değeri</b>	<b>2024 Hedef</b>	<b>2025 Hedef</b>	<b>2026 Hedef</b>	<b>2027 Hedef</b>	<b>2028 Hedef</b>
<b>PG 4.2.1</b>	Sınıf veli toplantılarına velilerin katılım oranı (%)		20	%10	%12	%16	%19	%21	%24
<b>PG 4.2.2</b>	Veli toplantıları haricinde okula gelerek öğrencisinin durumu ile ilgili görüşme yapan veli oranı (%)		20	%3	%6	%10	%12	%15	%18
<b>PG 4.2.3</b>	Okul Aile Birliği toplantılarına katılan veli oranı (%)		20	%4	%7	%10	%14	%16	%20
<b>PG 4.2.4</b>	En az bir sosyal faaliyete katılan öğrenci oranı(%)		40	%35	%40	%45	%50	%55	%60
<b>Koordinatör Birim</b>	Okul müdürü, Müdür yardımcıları, Sınıf Öğretmenleri								
<b>İş birliği Yapılacak Birimler</b>	İlçe Millî Eğitim Müdürlüğü, Okul Aile Birliği, Muhtarlık								
<b>Riskler</b>	-Okul dışı imkânların oluşturulmasında ilgili kurum ve kuruluşların yeterli desteği göstermemesi, - Yaz dönemlerinde bölgesel değişim programlarına yeterli talep olmaması, - Okullara kaynak aktarılmasında kullanılacak kriterlerin belirsiz olması,								
<b>Stratejiler</b>	S.1 Veli toplantılarına katılımın artırılması konusunda çalışmalar yapılacaktır. S.2 Okula çeşitli sebeplerle gelemeyen veliler belli periyotlarda ziyaret edilecektir. S.3 Okul aile birliği toplantılarına katılımın daha üst seviyelere çıkarılması sağlanacaktır. S.4 Yabancı uyruklu öğrencilerin akademik ve sosyal yönden daha iyi duruma gelebilmeleri için velileri ile daha sık görüşmeler yapılacaktır. S.5 Yabancı uyruklu öğrencilerin sosyal faaliyetlere ve ders dışı eğitimlere katılımı teşvik edilecektir.								
<b>Maliyet Tahmini</b>	<b>17.457 TL</b>								
<b>Tespitler</b>	- İlgili kurum ve kuruluşlarla iş birliği çalışmaları, - Okul bahçelerinin öğrencilerin çok yönlü gelişimini destekleyecek şekilde tasarlanması ve dersler ile ders dışı etkinliklerin etkili kazanımlarla desteklenmesi, - Hedeflenen başarıyı gösteremeyen öğrencilerin desteklenmesine yönelik mekanizmaların oluşturulması.								
<b>İhtiyaçlar</b>									

## 4.4 Stratejilerin Belirlenmesi

Stratejiler, okulu hedeflerine nasıl ulaşılabileceğini gösteren kararlar bütünüdür. İyi belirlenmiş stratejiler olmaksızın hedefleri etkili bir biçimde uygulamaya geçirmek mümkün değildir. Stratejiler, hedeflere yönelik belirlenir. Bir hedef için alternatif stratejiler değerlendirilir.

Stratejik amaçlara ulaşmak için belirlediğimiz hedeflere, performans göstergeleri ile uyumlu stratejiler belirleyerek, bu stratejilerden her hedef için maksimum 5 strateji seçilmesi suretiyle planımızda yer verdik. Stratejilerimizi oluşturulurken okulumuzun kaynakları ve farklı alanlardaki etkinliğini göz önünde bulundurduk. Stratejilerimizi performans göstergesi tabloları içerisinde belirterek, hedeflerin hangi faaliyetlerle uygulamaya geçirileceğinin çerçevesini çizmeyi amaçladık.

## 4.5 Maliyetlendirme

Kurumumuz 2024-2028 Stratejik Planı'nın maliyetlendirilmesi sürecindeki temel gaye, stratejik amaç, hedef ve eylemlerin gerektirdiği maliyetlerin ortaya konulması suretiyle politika tercihlerinin ve karar alma sürecinin rasyonelleştirilmesine katkıda bulunmaktır. Bu sayede, stratejik plan ile bütçe arasındaki bağlantı güçlendirilecek ve harcamaların önceliklendirilme süreci iyileştirilecektir.

Bu temel gayeden hareketle planın tahmini maliyetlendirilmesi şu şekilde yapılmıştır:

- ✓ Hedeflere ilişkin eylemler durum analizi çalışmaları sonuçlarından tespit edilmiştir,
- ✓ Eylemlere ilişkin tahmini maliyetler belirlenmiştir,
- ✓ Eylem maliyetlerinden hareketle hedef maliyetleri belirlenmiştir,
- ✓ Hedef maliyetlerinden yola çıkılarak amaç maliyetleri belirlenmiş ve amaç maliyetlerinden de stratejik plan maliyeti belirlenmiştir.
- ✓ Genel bütçe ve okul aile birliklerinin yıllık bütçe artışları ve eğilimleri dikkate alındığında Kurumumuz 2024-2028 Stratejik Planı'nda yer alan stratejik amaçların gerçekleştirilebilmesi için tabloda da belirtildiği üzere beş yıllık süre için tahmini 1.745.739 TL'lik kaynağın elde edileceği düşünülmektedir.

**Tablo 33. Stratejik Plan Tahmini Kaynak Tablosu**

Kaynak Tablosu	2024	2025	2026	2027	2028	Toplam Maliyet
Genel Bütçe	95.000	127.300	173.128	278.736	395.805	1.069.969
Okul Aile Birliği	60.000	80.400	109.344	176.044	249.982	675.770
Diğer AB ve Sosyal Dayanışma Fonları	0	0	0	0	0	0
Valilik ve Belediyelerin Katkısı	0	0	0	0	0	0
Diğer	0	0	0	0	0	0
<b>TOPLAM</b>	<b>155.000</b>	<b>207.700</b>	<b>282.472</b>	<b>454.780</b>	<b>645.787</b>	<b>1.745.739</b>

Müdürlüğümüz stratejik planında 4 amaç ve 8 hedef bulunmaktadır. Söz konusu amaç ve hedeflere ilişkin bütçe dağılımları 5 yıllık olarak alttaki tabloda belirtilmiştir. Tabloda görülen değerler, genel bütçeden okullara ayrılan miktarda ve okul aile birliğimizin gelirlerindeki artış eğilimi göz önüne alınarak belirlenmiştir. Beş yıllık maliyetlendirme sonucunda Müdürlüğümüzün tahmini olarak 1.028.590 TL'lik bir harcama yapacağı düşünülmektedir. Plan dönemi amaç maliyetlerine ilişkin alttaki tabloda ayrıntılı bilgiye yer verilmiştir.

**Tablo 34. Amaç/Hedeflere Göre Maliyet Tablosu**

<b>Amaç ve Hedef No</b>	<b>2024</b>	<b>2025</b>	<b>2026</b>	<b>2027</b>	<b>2028</b>	<b>Beş Yıllık Toplam</b>
<b>AMAÇ 1</b>	<b>620</b>	<b>831</b>	<b>1.129</b>	<b>1.819</b>	<b>2.583</b>	<b>6.982</b>
Hedef 1	403	540	734	1.182	1.679	4.539
Hedef 2	217	291	395	637	904	2.443
<b>AMAÇ 2</b>	<b>8.060</b>	<b>10.800</b>	<b>14.689</b>	<b>23.649</b>	<b>33.581</b>	<b>90.779</b>
Hedef 1	7.068	9.471	12.881	20.738	29.448	79.606
Hedef 2	992	1.329	1.808	2.911	4.133	11.173
<b>AMAÇ 3</b>	<b>88.970</b>	<b>119.220</b>	<b>162.139</b>	<b>261.044</b>	<b>370.682</b>	<b>1.002.055</b>
Hedef 1	82.615	110.704	150.558	242.398	344.205	930.480
Hedef 2	6.355	8.516	11.581	18.646	26.477	71.575
<b>AMAÇ 4</b>	<b>2.790</b>	<b>3.739</b>	<b>5.085</b>	<b>8.186</b>	<b>11.624</b>	<b>31.424</b>
Hedef 1	1.240	1.662	2.260	3.638	5.166	13.966
Hedef 2	1.550	2.077	2.825	4.548	6.458	17.458
<b>AMAÇ TOPLAM</b>	<b>100.440</b>	<b>134.590</b>	<b>183.042</b>	<b>294.698</b>	<b>418.470</b>	<b>1.131.240</b>



# V.BÖLÜM

## İZLEME VE DEĞERLENDİRME



## 5.BÖLÜM: İZLEME ve DEĞERLENDİRME

İzleme, stratejik plan uygulamasının sistematik olarak takip edilmesi ve raporlanmasıdır. Değerlendirme ise uygulama sonuçlarının amaç ve hedeflere kıyasla ölçülmesi ile söz konusu amaç ile hedeflerin tutarlılık ve uygunluğunun analizi olarak tanımlanmaktadır. Stratejik planda ortaya konulan hedeflere ilişkin olarak yıllık iş planlarının oluşturulması ve hedeflere ilişkin somut göstergelerin geliştirilmesi önem arz etmektedir. Diğer taraftan, stratejik planın gerçekleştirilmesinde etkili bir izleme ve değerlendirme sisteminin kurulması temel kritik başarı faktörü olarak görünmektedir. 5018 sayılı kanun çerçevesinde hazırlanan yıllık raporların yanı sıra yıl içindeki uygulamaların takibine imkan tanıyacak belirli periyotları içeren raporlama ile uygulamaların izlenmesi ve gerekli değerlendirmelerin yapılarak faaliyetlerin sürekli olarak iyileştirilmesinin sağlanması öngörülmektedir.

Mavikent Ramazan Abacı İlkokulu Müdürlüğü 2024-2028 Stratejik Planı İzleme ve Değerlendirme Modeli'nin çerçevesini;

1. 2024-2028 Stratejik Planı ve performans programlarında yer alan performans göstergelerinin gerçekleşme durumlarının tespit edilmesi,
2. Performans göstergelerinin gerçekleşme durumlarının hedeflerle kıyaslanması,
3. Sonuçların raporlanması ve paydaşlarla paylaşımı,
4. Gerekli tedbirlerin alınması süreçleri oluşturmaktadır.

Müdürlüğümüz 2024-2028 Stratejik Planında yer alan performans göstergelerinin gerçekleşme durumlarının tespiti yılda iki kez yapılacaktır. Yılın ilk altı aylık dönemini kapsayan birinci izleme kapsamında, Müdürlüğümüz strateji geliştirme birimi tarafından performans programlarında yer alan performans göstergelerinin gerçekleşme durumları tespit edilecektir. Göstergelerin gerçekleşme durumları hakkında hazırlanan rapor üst yöneticiye sunulacak ve böylelikle göstergelerdeki yıllık hedeflere ulaşılmasını sağlamak üzere gerekli görülebilecek tedbirlerin alınması sağlanacaktır.

Yılın tamamını kapsayan ikinci izleme dâhilinde; Müdürlüğümüz strateji geliştirme birimi tarafından performans programlarında yer alan performans göstergelerinin yılsonu gerçekleşme durumları tespit edilecektir. Yılsonu gerçekleşme durumları, varsa gösterge hedeflerinden sapmalar ve bunların nedenleri üst yönetici başkanlığında birim yöneticilerince değerlendirilerek gerekli tedbirlerin alınması sağlanacaktır.



Şekil 4. Stratejik Plan İzleme ve Değerlendirme Modeli

Tablo.35 Stratejik Plan İzleme ve Değerlendirme Süreci

İzleme Değerlendirme Dönemi	Gerçekleştirilme Zamanı	İzleme Değerlendirme Dönemi Süreç Açıklaması	Zaman Kapsamı
Birinci İzleme Değerlendirme Dönemi	Her Yılın Temmuz Ayı İçerisinde	-Performans göstergelerinin 6 aylık gerçekleştirme durumlarına ilişkin verilerin toplanması ve konsolide edilmesi. -Göstergelerin gerçekleştirme durumları hakkında hazırlanan raporun üst yöneticiye sunulması	Ocak Temmuz Dönemi
İkinci İzleme Değerlendirme Dönemi	İzleyen Yılın Şubat Ayı Sonuna Kadar	-Performans programlarında yer alan performans göstergelerinin yıllık gerçekleştirme durumlarına ilişkin verilerin toplanması ve konsolide edilmesi. -Yılsonu gerçekleştirmelerinin, gösterge hedeflerinden sapmaların ve sapma nedenlerin değerlendirilerek gerekli tedbirlerin alınması	Tüm Yıl

# VI.BÖLÜM

## TABLolar, ŞEKİLLER, GRAFİKLER VE EKLER



### EKLER

#### EK-1 Öğrenci Anketi

Kesinlikle Katılıyorum	Katılıyorum	Kararsızım	Kesinlikle Katılmıyorum	Katılmıyorum
------------------------	-------------	------------	-------------------------	--------------

SIRA	İLKOKUL ÖĞRENCİLERİ İÇİN	1	2	3	4	5
01-	Okulumu seviyorum.	( )	( )	( )	( )	( )
02-	Okulumda kendimi güvende hissediyorum.	( )	( )	( )	( )	( )
03-	Okulumun içi ve bahçesi temizdir.	( )	( )	( )	( )	( )
04-	Öğretmenim adildir.	( )	( )	( )	( )	( )
05-	Öğretmenim benimle ilgileniyor.	( )	( )	( )	( )	( )
06-	Yardıma ihtiyacım olursa öğretmenim bana yardım eder.	( )	( )	( )	( )	( )
07-	Öğretmenim derse katılmamı sağlar.	( )	( )	( )	( )	( )
08-	Öğretmenim dersleri farklı araçlar kullanarak anlatır.	( )	( )	( )	( )	( )
09-	Okul kantininde yeterli ve sağlıklı yiyecekler var.	( )	( )	( )	( )	( )
10-	Okulda ders dışı eğlenceli etkinlikler var.	( )	( )	( )	( )	( )
11-	Teneffüslerde ihtiyaçlarımı giderebiliyorum.	( )	( )	( )	( )	( )
12-	Öğretmenim her gün beni çok çalıştırıyor.	( )	( )	( )	( )	( )

## EK-2 Öğretmen Anketi

Kesinlikle Katılıyorum	Katılıyorum	Kararsızım	Kesinlikle Katılmıyorum	Katılmıyorum
------------------------	-------------	------------	-------------------------	--------------

SIRA	ÖĞRETMENLER İÇİN	1	2	3	4	5
01-	Okulumuzda alınan kararlar, çalışanların katılımıyla alınır.	( )	( )	( )	( )	( )
02-	Kurumdaki tüm duyurular çalışanlara zamanında iletilir.	( )	( )	( )	( )	( )
03-	Her türlü ödüllendirmede adil olma, tarafsızlık ve objektiflik esastır.	( )	( )	( )	( )	( )
04-	Kendimi, okulun değerli bir üyesi olarak görürüm.	( )	( )	( )	( )	( )
05-	Çalıştığım okul bana kendimi geliştirme imkânı tanımaktadır.	( )	( )	( )	( )	( )
06-	Okul, teknik araç ve gereç yönünden yeterli donanıma sahiptir.	( )	( )	( )	( )	( )
07-	Okulda çalışanlara yönelik sosyal ve kültürel faaliyetler düzenlenir.	( )	( )	( )	( )	( )
08-	Okulda öğretmenler arasında ayırım yapılmamaktadır.	( )	( )	( )	( )	( )
09-	Okulumuzda yerelde ve toplum üzerinde olumlu etki bırakacak çalışmalar yapılmaktadır.	( )	( )	( )	( )	( )
10-	Yöneticilerimiz, yaratıcı ve yenilikçi düşüncelerin üretilmesini teşvik etmektedir.	( )	( )	( )	( )	( )
11-	Yöneticiler, okulun vizyonunu, stratejilerini, iyileştirmeye açık alanlarını vs. çalışanlarla paylaşır.	( )	( )	( )	( )	( )
12-	Okulumuzda sadece öğretmenlerin kullanımına tahsis edilmiş yerler yeterlidir.	( )	( )	( )	( )	( )
13-	Alanıma ilişkin yenilik ve gelişmeleri takip eder ve kendimi güncellerim.	( )	( )	( )	( )	( )

## EK-3 Veli Anketi

Kesinlikle Katılıyorum	Katılıyorum	Kararsızım	Kesinlikle Katılmıyorum	Katılmıyorum
------------------------	-------------	------------	-------------------------	--------------

SIRA	VELİLER İÇİN	1	2	3	4	5
01-	Okulun misyonu ve vizyonunu tam olarak anlıyorum.	( )	( )	( )	( )	( )
02-	Okulda eğitim ve yönetim kalitesi sürekli olarak gelişiyor.	( )	( )	( )	( )	( )
03-	Okul temiz ve hijyeniktir.	( )	( )	( )	( )	( )
04-	Okul, öğrencilerin ve personelin güvenliğini sağlamak için uygun güvenlik önlemleri alır.	( )	( )	( )	( )	( )
05-	Okul, yeni kabul edilen öğrencilere uygun desteği sağlar.	( )	( )	( )	( )	( )
06-	Okul, çocuğumun okumaya olan ilgisini geliştirmesine yardımcı olabilir.	( )	( )	( )	( )	( )
07-	Okul çocuğumun öğrenme ilgisini güçlendiriyor.	( )	( )	( )	( )	( )
08-	Okul çocuğumun ahlaki gelişimini teşvik edebilir.	( )	( )	( )	( )	( )
09-	Okulda kullanılan değerlendirme yöntemleri çocuğumun gelişimini tüm yönleriyle anlamama yardımcı oluyor.	( )	( )	( )	( )	( )
10-	Okul, çocuğumun öğrenme performansı ve gelişimi hakkında beni iyi bilgilendiriyor.	( )	( )	( )	( )	( )
11-	Okul çocuğuma duygusal rahatsızlık ve öğrenme güçlükleri ile karşılaştığında yeterli desteği ve rehberlik sağlar.	( )	( )	( )	( )	( )
12-	Öğretmenlerin benimle iletişim kurma yöntemlerinden memnunum.	( )	( )	( )	( )	( )
13-	Herhangi bir problem durumunda müdür endişelerime cevap veriyor.	( )	( )	( )	( )	( )
14-	Okulda, velilerin ihtiyaçlarına uygun eğitim faaliyetleri düzenlenir.	( )	( )	( )	( )	( )
15-	Okul, çocukların gelişimini desteklemek için velilerle iyi bir ilişki kurar.	( )	( )	( )	( )	( )
16-	Okul, aktif veli katılımını teşvik eder.	( )	( )	( )	( )	( )
17-	Okulun veli etkinliklerine aktif olarak katılırım.	( )	( )	( )	( )	( )
18-	Bir veli olarak okula aidiyet hissediyorum.	( )	( )	( )	( )	( )
19-	Çocuğumun ev ödevlerini tamamlamasını sağlarım.	( )	( )	( )	( )	( )
20-	Çocuğumu okumaya teşvik ederim.	( )	( )	( )	( )	( )
21-	Çocuğumun her gün okula gitmesini sağlarım.	( )	( )	( )	( )	( )
22-	Çocuğumun eğitiminde aktif bir ortağım.	( )	( )	( )	( )	( )

## Tablo İndeksi

Tablo No	Tablo Adı	Sayfa Numarası
1	Strateji Geliştirme Kurulu ve Stratejik Plan Ekibi Tablosu	6
2	Üst Politika Belgeleri Analizi Tablosu	12
3	Ürün /Hizmet Listesi Tablosu	13
4	Paydaş Analizi Tablosu	15
5	Paydaş Listesi Tablosu	16
6	Yararlanıcı Ürün Tablosu	17
7	Paydaş Önem Matrisi Tablosu	17
8	Okul/Kurum İçi Analiz İçerik Tablosu	22
9	Okulda Oluşturulan Birimler Tablosu	24
10	Çalışanların Görev Dağılımı Tablosu	26
11	İdari Personelin Hizmet Sürelerine İlişkin Bilgiler Tablosu	27
12	Okul/Kurumda Oluşan Yönetici Sirkülasyonu Bilgileri Tablosu	27
13	Öğretmenlerin Hizmet Süreleri Tablosu	27
14	Kurumdaki Mevcut Hizmetli/Memur Sayısı Tablosu	27
15	Okul/Kurum Rehberlik Hizmetleri Tablosu	28
16	Teknolojik Araç Gereç Durumu Tablosu	29
17	Okul Fiziki Mekan Durumu Tablosu	29
18	Kaynak Tablosu	30
19	Harcama Kalemleri Tablosu	31
20	Gelir-Gider Tablosu	31
21-31	İstatistiki Verilerle İlgili Tablolar	32-34
32	PESTLE Analizi Tablosu	35
33	Stratejik Plan Tahmini Kaynak Tablosu	53
34	Amaç/Hedeflere Göre Maliyet Tablosu	54
35	Stratejik Plan İzleme ve Değerlendirme Süreci Tablosu	57

## Şekil İndeksi

Şekil No	Şekil Adı	Sayfa Numarası
1	Stratejik Planlama Süreci	7
2	Paydaş Stratejisi	18
3	Teşkilat Yapısı	23
4	Stratejik Plan İzleme ve Değerlendirme Modeli	57